

KOMPENDIUM



INNOREF

*Inovace a efektivní využívání zdrojů
jako hnací síla udržitelného rozvoje*

INNOREF



ÚVODNÍ SLOVO HLAVNÍHO PARTNERA

INNOREF
 KOMPENDIUM

Projekt INNOREF financovaný v rámci Iniciativy Společenství INTERREG III C Východ je výsledkem spolupráce čtyř regionů, které se v některých ohledech odlišují, čelí však společným problémům dalšího rozvoje. Tato meziregionální spolupráce je výsledkem nesnadného a složitého procesu sdílení cílů projektu v kontextu, který byl podobně jako program INTERREG III C zcela nový a nevyzkoušený. Navíc jsme zvolili přístup Operace regionálního rámce (RFO), který představuje nejsložitější a nejnáročnější typ struktury spolupráce z pohledu Hlavního partnera, zúčastněných regionů i samotného projektu.



lupráce, která, jak doufám, bude zachována a bude se rozvíjet novými způsoby v příštím programovacím období EU 2007-2013.

Chci poděkovat týmu INNOREF za podporu, kterou poskytoval subprojektům. Kromě těch, kdo jsou dále zmíněni v tomto kompendiu, panu

Paolovi Di Leno, Finančnímu manažeru INNOREF, panu Eneglu Ruossovi, Školiteli moderování procesů, regionálním finančním manažerům a zaměstnancům 4 Profesionálním servisním centřům.

Marina Bortotto
 Hlavní partner INNOREF

Tuto výzvu jsme přijali a výsledek je pozitivní. Jsme hrdí, že INNOREF byl jediným projektem RFO financovaným v programové zóně Východ, který měl italského Hlavního partnera, konkrétně Autonomní region Friuli Venezia Giulia, Ředitelství pro zemědělství, přírodní zdroje, lesnictví a hory – Jednotku všeobecných záležitostí a Evropských politik. Naši hrdost posiluje skutečnost, že projekt byl vybrán JTS jako příklad nejlepší praxe z hlediska řídicích postupů a komunikace. Dalším velkým důvodem k radosti je fakt, že subprojekty financované v rámci INNOREF naplnily své cíle jak z hlediska finančního, tak z pohledu dosažených výsledků.

Dle mého, je nejvýznamnějším výsledkem vytvoření příznivých podmínek pro zkvalitnění posilování kapacit a schopnosti mezinárodní spolupráce všech účastníků subprojektů a zúčastněných osob. Je zřejmé, že jsme se naučili spoustu věcí na základě této zkušenosti a spo-

Zkušenosti ze subprojektů INNOREF v Mikroregionu Hranicko

Region Zkušenosti ze subprojektů INNOREF v Mikroregionu Hranicko. Mikroregion Hranicko je venkovský region tvořený 31 obcemi ležící uprostřed Moravy a její části – Olomouckého kraje. Mikroregion působí jako sdružení obcí spojených zájmem využívat zdroje a řešit místní problémy na regionální úrovni. S počtem obyvatel přibližně 34 tisíc a plochou 305 km² má region v rámci mezinárodního partnerství výjimečné postavení. Těžíme z koncentrace aktivit na relativně malém území a učíme se z hlubokých zkušeností našich partnerů v oblasti realizace evropských projektů.



ní profesionální kapacity v regionu, na vytvoření sektorálních regionálních sítí a na tvorbě odborných analýz a metodik. Ty by nám měly pomoci uchopit dlouhodobé problémy, změnit tradiční způsoby řešení negativních trendů nebo využít dosud nevyužité regionální zdroje. Inovace a nové myšlenky jsou aplikovány v oblastech společného zájmu mezinárodního partnerství. Čeští účastníci hrají významnou roli nejen jako partneři vyměňující si zkušenosti, ale také jako přispěvatelé k mezinárodním výstupům a výsledkům subprojektů.

INNOREF přinesl systematický regionální management založený na Profesionálním servisním centru jako centru znalostí, širokou spolupráci mezi významnými účastníky rozvoje, participační proces a přístup zdola. Synergický efekt, který přineslo spojení mezi subprojekty a regionálním managementem přináší do procesu realizace Regionální rozvojové strategie nové myšlenky a založení nových institucí. Po fázi veřejného výběrového řízení a výběru subprojektů byla Strategie rozvoje regionu Hranicko obohacena o cíle subprojektů, čímž se stala nástrojem a vodítkem pro realizaci projektu, spolupráci mezi účastníky rozvoje a sítěmi na základě společných cílů.

Rozvojové partnerství Regionu Hranicko bylo ustaveno na začátku projektu INNOREF jako platforma pro mezisektorovou spolupráci a neformální výměnu informací. Po počáteční fázi bylo partnerství transformováno v občanské sdružení s právní subjektivitou a v současnosti čítá 37 členů. Na základě institucionalizace organizace bylo možno úspěšně zahájit realizaci národního programu LEADER v regionu. Návný program financoval drobné investice v oblasti rozvoje cestovního ruchu a místních tradičních produktů. Díky kombinaci vnitřních a mezi-regionálních aspektů získal Mikroregion Hranicko výhodnou startovní pozici k tomu, stát se národním modelem řízení místního udržitelného rozvoje.

Přidaná hodnota vybraných subprojektů financovaných z projektu INNOREF je nejpříněšší na posilová-

V souvislosti s příštím Programovacím obdobím evropských fondů 2007-2013 hledíme do budoucna s velkým očekáváním. INNOREF nás dostal do pozice, kdy můžeme získat prostředky efektivnějším způsobem a přijmout je jako pobídku pro další rozvoj založený na prohloubení sektorové a mezisektorové spolupráce, procesu neustálého učení se a inovacích, které povedou směrem k naplnění vize kvalitního života v našem regionu.

Jan Balek
Projektový manažer INNOREF
Mikroregion Hranicko, ČR



TRVÁNÍ PROJEKTU

1. 9. 2005 - 30. 6. 2007

CELKOVÝ ROZPOČET

420.000,00 eur

PODÍL ERDF

252.120,00 eur

WWW STRÁNKY SUBPROJEKTU

www.aedesonline.net

HLAVNÍ PARTNER

Obec Camino al Tagliamento

(Friuli Venezia Giulia, Itálie)

Adresa: Via Roma 2, 33030 Camino Al Tagliamento,

Udine, Itálie

aedes.management@email.it

PARTNEŘI SUBPROJEKTU

Development Enterprise of Achaia Prefecture

(Region Západní Řecko – Řecko)

ekafousia@nea.gr

Municipality of Fossato di Vico (Umbrie – Itálie)

sindaco.comfossato@tiscali.it

RARSM – Regionální agentura pro rozvoj střední Moravy

(Hranicko, ČR)

hajek@kaste.cz

Cíle projektu

Dobrovolná spolupráce podniků a občanů:
Ochrana životního prostředí propagací a otestováním systémů podnikového environmentálního managementu s aktivním zapojením veřejnosti;

Rozvoj udržitelného venkovského cestovního ruchu:
Ochrana dosud málo pozměněného prostředí venkovských oblastí a propagace jejich atraktivity pro účely cestovního ruchu jako alternativy tradičního sezónního turismu;

Ekonomický přínos:
Inovace podnikových procesů a nárůst hodnoty místních produktů a jejich propagace prostřednictvím aktivit regionálního marketingu;

Zvýšení kvality života:
Zvýšení obyvatelnosti drobných venkovských sídel prostřednictvím environmentálního managementu území.

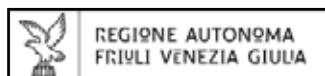
VÝSLEDKY A DOPAD

FRIULI VENEZIA GIULIA

Iniciativa začala zapojením 5 obcí venkovské oblasti Friuli pod vedením Camina, ale poté se partnerství rozšířilo o další sousední obce. Stalo se tak díky výsledkům projektu v oblasti posílení vědomí občanů, podnikatelů a politiků o významu jejich území a jeho ochrany. V rámci projektu byly pořádány semináře a workshopy o EMAS zaměřené na veřejnou správu a podnikatele a ekologická osvěta pro školy a veřejnost. Projekt podporoval srovnávací a marketingové iniciativy a akce na posílení cestovního ruchu v oblasti.

Mimoto se zaměřil na obnovitelné zdroje energie a podpořil

informační aktivity v oblasti zemědělské biomasy. První konkrétní výstupy se již objevily, například certifikace místních podniků v rámci systému EMAS. Poslední iniciativou je „Forum EMAS“, asociace certifikovaných soukromých a veřejných organizací. Další významné dopady se očekávají v nedaleké budoucnosti – síť je pevná a stupeň uvědomění a dosaženého konsensu vysoký.



UMBRIA

Subprojekt byl realizován v rámci „Místního integrovaného plánu“ zaměřeného na podporu udržitelného rozvoje v obci Fossato di Vico a okolí. Územní marketing byl zaměřen na využití evropských nástrojů environmentální certifikace v oblasti agropodnikání a turistických služeb. Zapojili se mnozí místní účastníci rozvoje, podniky a veřejnost a získali nové povědomí o oblasti místního udržitelného rozvoje prostřednictvím efektivního využití zdrojů. To napomohlo rozvoji spolupráce mezi hlavními společenskými skupinami a místní správou v rámci procesu definování místní

rozvojové strategie a cílů.





AEDES: Certifikace sektoru životního prostředí



VÝSLEDKY A DOPAD

ZÁPADNÍ ŘECKO

Hlavním cílem projektu bylo zrychlení zavádění systému environmentálního managementu (EMAS) v podnicích a veřejné správě poskytnutím odborných informací a podpory přípravných aktivit. Prostřednictvím testování EMAS zlepšit Rozvojová agentura prefektury Achaia (NEA) svůj environmentální profil a získá jako přidanou hodnotu know how a výsledky nejlepší praxe, které mohou být rozšířeny na všechny organizace prefektury Achaia. Existuje dostatečná podpora dobré praxe, jako je recyklace odpadů nebo alternativní aktivity v organizacích, institucích

i veřejnosti a skutečná naděje pro životní prostředí a na zlepšení kvality života místních obyvatel. Očekává se rovněž nárůst veřejného povědomí o místních problémech životního prostředí a o přírodních oblastech prefektury Achaia.



HRANICKO

Z mnoha výstupů projektu jmenujme dva nejvýznamnější, a to přípravu 4 rozvojových projektů a experimentální zavedení principů EMAS (systém řízení životního prostředí) do strategie rozvoje mikroregionu. Dle zahraničních (a dnes již i domácích) zkušeností je možné skloubit rozvoj regionu dohromady s ohledem na životní prostředí. V zásadě jde o to využívat potenciál regionu a ne-realizovat takové aktivity, které pro něj z nejrůznějších důvodů nejsou vhodné. V mikroregionu Záhoran byly v rámci projektu AEDES vytipovány a jsou

připraveny 4 pilotní projekty, které po své pozdější realizaci napomohou k rozvoji podmínek pro podnikání, rozvoji cestovního ruchu a k péči o životní prostředí. Jsou to projekty Sběrný dvůr Všechovice, Rekonstrukce bývalého vodojemu na multifunkční zařízení cestovního ruchu Rouské, Oddychový a sportovní areál na cyklotrase v Horním Újezdě a Přístupová komunikace k podnikatelské zóně Opatovice.





TRVÁNÍ PROJEKTU

1. 9. 2005 - 30. 6. 2007

CELKOVÝ ROZPOČET

500.000,00 eur

PODÍL ERDF

300.159,00 eur

WWW STRÁNKY SUBPROJEKTU

<http://www.innoref-brie.net/>

HLAVNÍ PARTNER

Obec Massa Martana (Umbrie, Itálie)

Adresa: Via Mazzini 3, 06056 Massa Martana (PG), Itálie
cam_i_renato@yahoo.it

PARTNEŘI SUBPROJEKTU

Universita Patras, Katedra Chemického inženýrství
(Západní Řecko - Řecko)

verykios@chemeng.upatras.gr

Comunità Montana del Torre, Natisone e Collio
(Friuli Venezia Giulia, Itálie)

gabriele.chiopris@cm-tnc.regione.fvg.it

Regionální energetické centrum
(Hranice, ČR)

libor.lenza@regec.cz

Cíle projektu

Rozvoj inovačních systémů (z hlediska technického, ekonomického, životního prostředí, systému řízení) pro energetické využití zemědělské a lesní biomasy;

Podpora produkce energie z obnovitelných zdrojů využitím biomasy z regionů zapojených do subprojektu prostřednictvím osvěty, posilování kapacity a školení operátorů;

Šíření know-how o nejlepší dostupné praxi v oblasti produkce energie ze zemědělské a lesní biomasy;

Podpora efektivního využití energie s cílem získat stále ekonomické úspory v oblasti veřejné, soukromé i domácí spotřeby energie, zlepšit kvalitu ovzduší a životní prostředí;

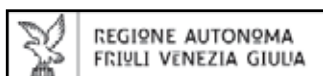
Vytvořit strategii zaměřenou na přiměřené využití regionálních zdrojů biomasy pro produkci energie.

VÝSLEDKY A DOPAD

FRIULI VENEZIA GIULIA

Ve Friuli se BRIE zaměřil na lesní biomasu, která v této okrajové horské oblasti představuje zajímavý zdroj. Problém je, že tento zdroj není vzhledem k velmi rozdrobené držbě lesů snadno dostupný. K překonání této slabiny BRIE podpořil workshopy a akce zaměřené na vlastníky lesů a zvýšení jejich povědomí o možnosti využití tohoto zdroje a významu společného akčního programu. Proto projekt propagoval vznik oborového sdružení a prozkoumal nejlepší model řízení lesnického konsorcia. Zároveň byly propagovány některé příklady nejlepší praxe energetického

využití lesní biomasy. Výsledkem je zapojení tisíců vlastníků lesů do projektu a vznik nových lesnických konsorcií. Projekt dosáhl svých cílů – vlastníci lesů si jsou vědomi svého bohatství, vědí jak je zhodnotit a mají motivaci v projektu pokračovat.



UMBRIE

Záměr 20% pokrytí primární spotřeby energie na regionální úrovni prostřednictvím „pěstování topolu s krátkým obmětím“ byl prakticky rozpracován. Mezi nejvýraznější výsledky subprojektu patří mnohem vyšší energetická návratnost oproti jiným druhům biomasy, přínosy pro životní prostředí a sociální sféru přesahující dopad jiných konkurentů a ekonomický přínos pro místní rozvoj. Konkrétně italská vláda vybrala od roku 2007 „pěstování topolu s krátkým obmětím“, jak je praktikováno v rámci BRIE, pro rekultivaci rozsáhlé kontaminované oblasti (1500 ha) jihozápadně od

Říma (Vale del Sacco). Toto řešení se totiž prokázalo jako nejefektivnější z hlediska životního prostředí, z pohledu ekonomického i sociálního.





BRIE: Využití biomasy, inovace a efektivita



VÝSLEDKY A DOPAD

ZÁPADNÍ ŘECKO

Díky subprojektu BRIE dokončila Univerzita v Patras studii týkající se „Potenciálu biomasy v Regionu Západního Řecka“ zaměřenou na identifikaci, kvantifikaci, územní rozdělení, energetický obsah a náklady zdrojů biomasy pocházejících ze zemědělství, lesnictví, odpadů a vedlejších produktů z chovu zvířat a průmyslu a pěstování energetických plodin. Byla vytvořena nezbytná dokumentace k Technickému, ekonomickému a environmentálnímu hodnocení procesů využití biomasy, Ekonomickému hodnocení technologií konverze biomasy na vodík a Technický manuál

produkce vodíku z bioetanolu. Výsledky mohou být využity při vývoji efektivních a k životnímu prostředí šetrných metod produkce energie z biomasy pro blaho veřejnosti, fungování místní komunity a konkurenceschopnosti průmyslu.



HRANICKO

Důležitým výstupem projektu je Územní energetická koncepce celého Mikroregionu Hranicko. Ta pečlivě analyzuje současný stav využití energie, přeměn primárních paliv a energií, ale v návrhové části také předkládá variantní řešení v jednotlivých sektorech spotřeby a oblastech energetiky. Dále byla zprovozněna internetová stránka tzv. Virtuálního trhu s biomasou, kde se mohou bezplatně prezentovat všichni, kteří v mikroregionu poptávají či nabízejí služby, materiál, zařízení, palivo apod. v oblasti energetického využívání biomasy a souvisejících oborech. Přínosem projektu je

analýza problematiky regionálního trhu s biomasou z pohledu produkčních možností při aktivním pěstování dřevin. Dokument shrnuje potřebné informace na vysoké odborné úrovni pro ty, kteří uvažují o využití pěstování rychle rostoucích dřevin coby doplňkového zdroje biomasy. Díky projektu aktéři rozvoje i veřejnost získala dostatek informací o možnostech zapojení se do energetického trhu s biomasou, ale i o energetické





TRVÁNÍ PROJEKTU

1. 9. 2005 - 30. 6. 2007

CELKOVÝ ROZPOČET

343.580,00 eur

PODÍL ERDF

206.230,00 eur

WWW STRÁNKY SUBPROJEKTU

www.ewaru.com

HLAVNÍ PARTNER

Municipality of Terni
(Umbrie, Itálie)

Adresa: Palazzo Spada - P.zza Mario Ridolfi, 1, 05100,
Terni, Itálie

leonardo.donati@comune.tr.it

PARTNEŘI SUBPROJEKTU

Obec Etoliko (Západní Řecko - Řecko)

detoliko@otenet.gr

Comunità Montana Gemonese Val Canale Canal del Ferro
(Friuli Venezia Giulia, Itálie)

g.simonetti@cm-pontebba.regione.fvg.it

Město Potštát (Hranicko, ČR)

postat@cbox.cz

Cíle projektu

Stanovení a definování konkrétních technických a administrativních modelů s cílem reorganizovat sektor veřejných služeb
Vybudovat kapacitu a posílit spolupráci mezi účastníky rozvoje a techniky;

Sdílení získaných znalostí v oblasti ekonomického plánování a plánování infrastruktury se zvláštním zřetelem na vodní zdroje;

Studie a aktualizace přenositelnosti zkušeností a jejich adaptace ve vztahu k různým místním podmínkám;

Podpora integrovaného plánování a řízení na úrovni infrastruktury a povodí;

Posílení povědomí veřejnosti v oblasti otázek spojených s řízením vodních zdrojů;

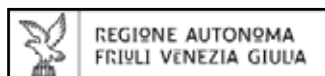
Rozvoj, testování a aplikace participativního procesu založeného na síťové spolupráci účastníků rozvoje.

VÝSLEDKY A DOPAD

FRIULI VENEZIA GIULIA

Komunita horských obcí Gemonese, Canal del Ferro a Val Canale je prostřednictvím EWARU zapojena do propagačních a osvětových kampaní zaměřených na vodní zdroje v oblasti. Je skutečností, že místní veřejnost dosud nedoceňuje skutečnou hodnotu těchto zdrojů. Zejména si neuvědomuje, že by mohly zároveň představovat nástroj rozvoje. Tak je tomu například u podzemní vody. Dosud nebyla známa její povaha, vydatnost a směr. Proto se subprojekt snaží tento nedostatek překonat a podporoval studie a analýzy zaměřené na zmapování potenciálu podzemních vod.

Cílem bylo posílení využití této vody zejména pro vytvoření pracovních míst v cestovním ruchu (lázně) nebo energetice (geotermální energie). Výsledky těchto studií ukazují, že vlastnosti těchto vod jsou velmi vhodné a že jejich rozvojový potenciál je velmi vysoký. Místní obce mají velký zájem na jejich dalším využití.



UMBRIE

Výsledkem posílení kapacit místních účastníků rozvoje je konkrétní uvědomění si problému dostupnosti vody a spojených nákladů, čímž byl zahájen proces učení se a vzájemné spolupráce mezi různými subjekty, který bude podporován, aby bylo možno řádně řešit efektivnější využití tohoto základního zdroje, který se ve všech zemích stává stále vzácnějším. Tato zkušenost zapadá do procesu naplňování Evropské rámcové směrnice o řízení vodních zdrojů a představuje zásadní příspěvek k řešení problémů, které po mnoho let negativně ovlivňují sektor řízení vodních

zdrojů v Itálii. Práce vykonaná subprojektem nabízí jasné řešení pro dosažení správné rovnováhy mezi veřejným a soukromým sektorem, optimalizaci využití zdrojů, ekonomických aspektů a kvality služeb.





EWARU: Efektivní využití vodních zdrojů: realizace funkčních infrastruktur



VÝSLEDKY A DOPAD

ZÁPADNÍ ŘECKO

Konsolidace otevřené a rozvíjející se spolupráce mezi veřejným a soukromým sektorem směrem k udržitelnému řízení vodních zdrojů a jejich efektivnímu využití již byla zahájena v oblasti realizace subprojektu – obci Aitoliko. Efektivní propagace subprojektu dohromady svedla různé účastníky rozvoje a techniky z oblasti, byl zahájen proces osvěty v oblasti problémů s dostupností vody. Skutečnou přidanou hodnotu s dlouhodobým dopadem je posílení povědomí veřejnosti v oblasti řízení vodních zdrojů a jejich efektivního využití v širší oblasti obce Aitoliko. Rovněž zahájení, rozvoj a koordinace

inovačního participativního procesu založeného na účastnících rozvoje slibuje zásadní přínos pro řešení problémů spojených s řízením vodních zdrojů v Západním Řecku.



HRANICKO

Projekt EWARU pomohl řešit problematickou situaci se zásobováním pitnou vodou v oblasti Potštátska, a to napojením na vodovodní systém města Hranic. Práce projektu přispívá k vybudování komunikačních kanálů mezi zainteresovanými institucemi a pomáhá připravit dokumentace a analýzy k řešení nekvalitních pitných zdrojů. Worskhopy nabídly aktérům rozvoje znalosti nezbytné pro řešení obdobných problémů. Nyní po ukončení EWARU je připravována investiční fáze projektu, na které budou dále spolupracovat všechny zainteresované subjekty. Dalšími výstupy projek-

tu je už dokončená Analýza prostředí u všech čtyřech partnerů a především metodická příručka Plánování vodního managementu, kde je dopodrobna rozebrána legislativní situace ve vodohospodářské oblasti u všech 4 partnerů, zkušenosti s vytvářením tzv. vodních sítí a investiční metoda Project financing, která stojí na kombinaci soukromých a veřejných zdrojů.





TRVÁNÍ PROJEKTU

1. 9. 2005 - 30. 6. 2007

CELKOVÝ ROZPOČET

394.800,00 eur

PODÍL ERDF

266.490,00 eur

WWW STRÁNKY SUBPROJEKTU

www.innomed-project.net

HLAVNÍ PARTNER

Universita Patras
(Západní Řecko - Řecko)

Adresa: IMIS Lab, MEAD, University of Patras, 265 04, Rion,
Patras, Řecko
nikos@mech.upatras.gr

PARTNEŘÍ SUBPROJEKTU

Centro Multimediale di Terni spa
(Terni - Itálie)

moriconi@centromultimediale.it

Fakultní nemocnice Olomouc
(Olomouc - ČR)

miroslav.herman@fnol.cz

Cíle projektu

Zlepšit využití a efektivitu zdravotnických služeb zavedením inovačních a levných metod ICT;

Vytvářet dlouhodobé synergie a sítě mezi poskytovateli zdravotní péče, občany, úředníky a politiky;

Zlepšit komunikaci a sdílení informací mezi odlehlými zdravotnickými zařízeními a jejich pacienty;

Uspadnit kolektivní medicínské rozhodování;

Poskytnou interaktivní metody zaznamenávání, získávání a využívání nových a stávajících zdravotnických informací;

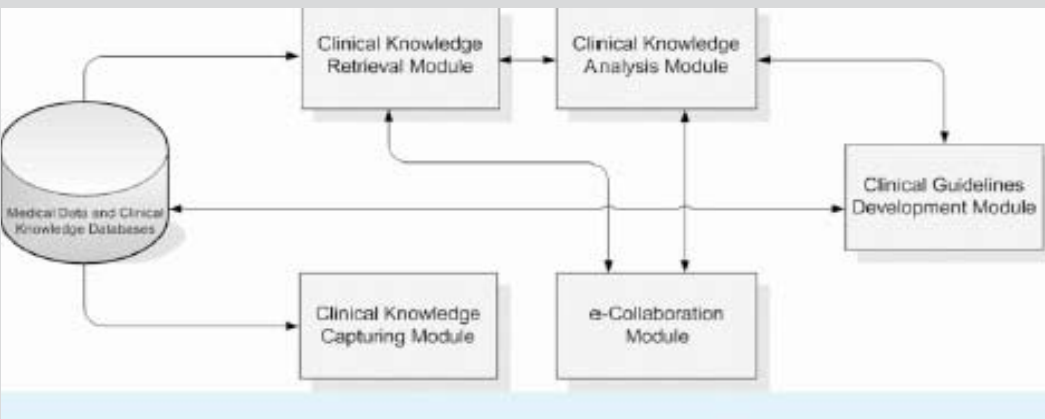
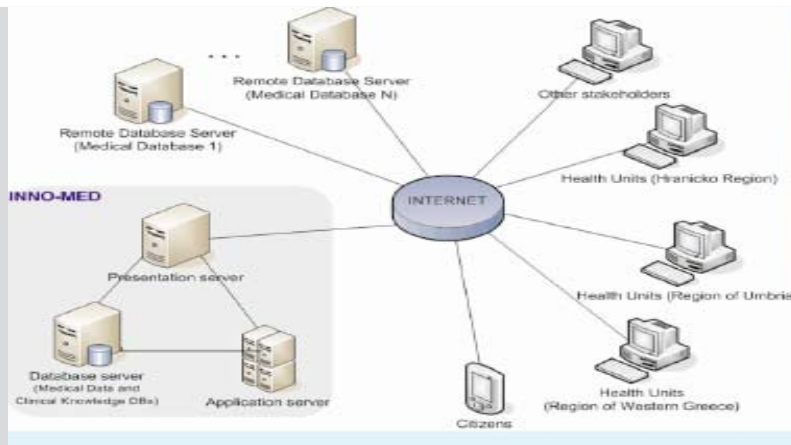
Posílit pacienty a občany, poskytnutím snadného přístupu ke zdravotnickým informacím.

VÝSLEDKY A DOPAD

UMBRIE

Aktivita byla rozvíjena v rámci regionálního „Zdravotního plánu“, jehož cílem je občanům zajistit zdravotní a sociální služby, které jsou dobře územně distribuované, ekonomicky udržitelné a mají vysokou úroveň kvality. Zdravotní plán považuje medicínu založenou na důkazech za klíčový faktor pro definici principů a kritérií řízení systému zdravotní péče. Třebaže se vykonaná práce ukázala být obtížnější a její plná realizace vyžaduje čas, aktivita je velmi slibná z pohledu zvýšení kvality zdravotních služeb a podstatného snížení souvisejících požadavků na mobilitu.





INNO-MED: Efektivní zdravotnický informační systém

VÝSLEDKY A DOPAD

ZÁPADNÍ ŘECKO

Subprojekt INNOMED využil internetové technologie pro poskytování inovační zdravotní péče široké veřejnosti. Inovační funkčnosti zahrnují podporu e-Collaboration prostřednictvím rámce postaveného na argumentaci pro lékařské klinické rozhodování založené na důkazech a podporu inovačních procedur pro vývoj klinických směrnic využitelných v širších lékařských sítích ve všech spolupracujících regionech. Jeho dlouhodobé dopady zahrnují zvýšení efektivity a kvality regionálních zdravotních služeb, vytvoření dlouhodobé spolupráce mezi zdravotníky,

politiky a občany, zvýšení technického know-how mezi zdravotníky. Projekt přispěl k udržitelnému rozvoji prostřednictvím aplikace inovačních řešení založených na informačních a komunikačních technologiích.



HRANICKO

Jedním z hlavních cílů mezinárodního projektu INNOMED bylo usnadnit lékařům vyhledání informací, které jim mohou pomoci při řešení otázek vznikajících v souvislosti s ošetřováním pacientů. Odborníci FNO formou seminářů a workshopů motivovali lékaře zdravotnických zařízení v regionu k používání medicínských informací založených na důkazech, a zároveň školili IT specialisty nemocnic v oblasti technické podpory a bezpečnosti přenosu klinických dat na regionální úrovni. FNO navíc na dobu trvání projektu zprostředkovala několika zdravotnickým zařízením

bezplatný přístup do elektronické lékařské databáze DynaMed. Byla zajištěna možnost bezplatného propojení sítí pomocí komunikačního modulu DICOM (ICZ, a.s.) pro zabezpečené přenosy klinických obrazových informací, například rentgenových snímků. Jednalo se o zkušební provoz v rámci projektu INNOMED mezi vybranými zdravotnickými zařízeními.





TRVÁNÍ PROJEKTU

1. 9. 2005 - 30. 6. 2007

CELKOVÝ ROZPOČET

500.000,00 eur

PODÍL ERDF

325.000,00 eur

WWW STRÁNKY SUBPROJEKTU

<http://www.proagritour.eu>

HLAVNÍ PARTNER

Aitoliki Development Enterprise S.A.
(Západní Řecko)

Adresa: Panou Riga 23, 30300 Nafpaktos, Řecko
info@aitoliki.gr

PARTNEŘI SUBPROJEKTU

3A – Parco Tecnologico Agroalimentare dell' Umbria
(Umbrie, Itálie)

Iconcezzi@parco3a.org

Province of Udine (Friuli Venezia Giulia, Itálie)
provincia@provincia.udine.it

Vysoká škola logistiky o.p.s. (Hranicko, ČR)
erika.konupcikova@vslg.cz

Cíle projektu

Vytvoření 4 regionálních a 1 meziregionální sítě za účasti místních účastníků rozvoje;

Vytvoření meziregionální zastřešující značky kvality a vývoj marketingové politiky;

Certifikace agroturistických zařízení;

Rozvoj spolupráce mezi různými sektory;

Rozvoj turistických aktivit ve zúčastněných regionech a obchodu s tradičními produkty a bioprodukty;

Zlepšení konkurenceschopnosti v zájmových sektorech;

Vytvoření kultury vzdělávání se mezi účastníky.

VÝSLEDKY A DOPAD

FRIULI VENEZIA GIULIA

Iniciativa zapojila 16 obcí v Hill Community Friuli, oblasti, kde kvalitní místní produkty, tradice a agrituristika mají silnou tradici. Subprojekt byl velmi užitečný pro inventarizaci všech existujících kvalitních produktů, ekozemědělců, agroturistických operátorů a tradičních akcí v oblasti. Všechny workshopy pořádané v provincii Udine a iniciativy zaměřené na vytvoření sítě, posílily povědomí politiků a podnikatelů o významu zachování a rozvoje místních kvalitních produktů, služeb a tradic. Zejména dialog mezi veřejnou správou a podnikateli byl velmi plodný. Navíc, srovnání s realitou

v ostatních regionech a zařízeních posílil kapacitu zapojených lidí a ukázal nové scénáře rozvoje. Místní aktéři projevují o značku kvality velký zájem, především v oblasti značení tradičních akcí a služeb.

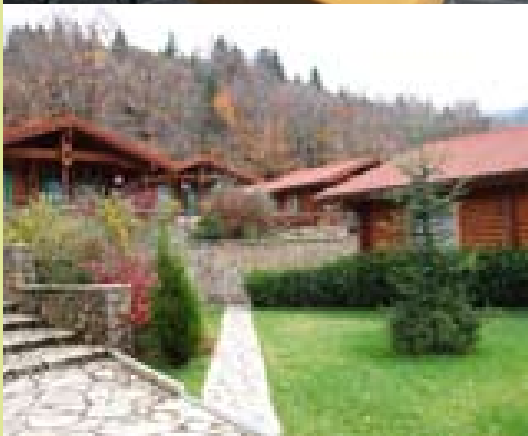


UMBRIE

Podařilo se vytvořit Evropskou deštníkovou certifikační značku pro agroturistické aktivity a perspektiva jejího využití pro zlepšení územního marketingu je nyní velmi slibná. Jedná se o zásadní pokrok ve směru místního udržitelného rozvoje, který je v rovnováze s progresivním otevřením se správné globalizaci. Výsledkem je zlepšení kvality turistické nabídky a současně zlepšení environmentální a ekonomické výkonnosti místní populace aktivní v tomto sektoru. Tyto výsledky představují významný úspěch v podpoře rozvoje územního marketingu prováděného

ostatními partnery subprojektu, čímž nabízejí jedinečnou synergií a zvláštní pohled na místní rozvojové strategie založené na udržitelném využití zdrojů.





PRO AGRI TOUR: Certifikace turisticko- zemědělských produktu



RESULTS + IMPACTS

ZÁPADNÍ ŘECKO

Vytvořením meziregionální značky kvality subprojekt usiloval o zavedení charakteristiky „Označení původu“ nabízených služeb a produktů. Výsledkem je propagace specifické architektury regionů, outdoorových aktivit, posílení kulturních aktivit, využití místních produktů, zlepšení kvality, úspory energie, vývoj regionálního marketingu a posílení spolupráce mezi různými produkčními sektory ekonomiky. Značka kvality bude mottem marketingové strategie zaměřené na přilákání návštěvníků kvalitou a lokálním charakterem nabízených agroturistických produktů. Očekává se

rovněž, že využití místních produktů z agroturistického sektoru prostřednictvím sítě certifikovaných producentů a agroturistických jednotek přinese zkvalitnění nabízeného turistického produktu a podpoří holistický přístup.



HRANICKO

V rámci projektu PROAGRI-TOUR se spustil systém certifikace místních produktů, akcí a služeb. Cílem bylo vytvořit skupinu místních tradičních produktů a společně je propagovat nejen v rámci regionu, ale i za jeho hranicemi. Existuje grafické logo a sada kritérií, kterými se přidělování loga řídí. Návrh kritérií vznikl ve spolupráci s italskými a řeckými partnery. Výrobci, pyšníci se regionálním označením, jsou propagováni jako součást tradic regionu a do budoucna je region bude podporovat v realizaci investic z dotačního programu LEADER. Přidanou hodnotou

projektu je mezinárodní přesah systému certifikace a prezentace produktů. Dalším výstupem projektu je studie popisující region z hlediska přírodních podmínek, možností agroturistiky, životního prostředí a místních produktů. Velmi důležitou se stala spolupráce s ostatními sub-projekty z projektu INNOREF při rozvoji regionu a podpoře místních akcí a atraktivit.





TRVÁNÍ PROJEKTU

1. 10. 2005 - 30. 6. 2007

CELKOVÝ ROZPOČET

392.000,00 eur

PODÍL ERDF

239.000,00 eur

WWW STRÁNKY SUBPROJEKTU

<http://www.innoref-recover.net/>

HLAVNÍ PARTNER

Agenzia Turismo
(Friuli Venezia Giulia, Itálie)

Adresa: Piazza Manin, 10 Loc. Passariano 33033, Codroipo,
Udine, Itálie
Lucchini@infocarnia.it

PARTNEŘI SUBPROJEKTU

Rozvojová agentura Olympia (AN.OL) S.A.
(Region Západní Řecko, Řecko)

anol@otenet.gr

Obec Marsciano (Umbrie, Itálie)

a.todini@comune.marsciano.pg.it

Obec Střítež nad Ludinou

(Hranicko, ČR)

obec@striteznl.cz

Cíle projektu

Osvěta, školení a aktivizace společenských aktérů v oblasti potenciálu území a potřebnosti realizace politik udržitelného rozvoje;

Šíření kultury ochrany a obnovy sídel a architektonických charakteristik venkovských historických sídel s cílem zvýšit přitažlivost oblasti;

Zlepšení efektivity pobídkových politik prostřednictvím konkrétních a integrovaných kroků soustředujících podpůrná opatření podle kritérií založených na prioritách;

Skutečná podpora procesu rozhodování spojeného s revitalizací území;

Zapojení do Evropské sítě spolupráce v oblasti revitalizace a udržitelného rozvoje;

Vytvoření sítě mezi partnerskými regiony pro potřeby výměny příkladů dobré praxe;

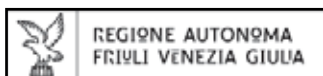
Společné vypracování dalších projektů „udržitelné“ obnovy obcí.

VÝSLEDKY A DOPAD

FRIULI VENEZIA GIULIA

Ve Friuli byl RECOVER zaměřen na horskou oblast. Základní tezí je, že takovéto oblasti mohou mít z cestovního ruchu prospěch, ale aby tuto příležitost mohly využít, musí se na návštěvníky připravit a stát se přitažlivějšími. V posledních letech byly některé budovy rekonstruovány bez ohledu na tradiční a přírodní dědictví oblasti, takže některá sídla architektonicky degradují. Projekt se snažil tento problém řešit tím, že navrhl způsob, jakým by rekonstrukce měly být prováděny a jak by veřejná správa mohla takovéto zásahy ovlivňovat. Prvním krokem bylo poznání infrastrukturního, přírodního a kulturního dědictví oblasti, v jehož rámci bylo pro-

vedeno několik studií a navrženy směrnice. Poté nastal čas podělit se o tyto znalosti a byly uspořádány schůzky s obcemi. Výsledkem bylo memorandum podepsané 28 obcemi Carnie žádající zachování historického a architektonického dědictví. Konečným krokem je Rámcový plán obnovy alpských obcí Oltris a Voltois, který by se mohl využít jako případová studie pro celou oblast.



UMBRIE

Aktivita řešená v rámci „Místního integrovaného plánu Terre dei Bugrelli“ propagovala efektivní využití historického a architektonického dědictví v oblasti města Marsciano. Územní marketing byl posílen důkladnějším poznáním historických, environmentálních a architektonických charakteristik, jež byly integrovány s cílem nabídnout komplexní produkt navržený na základě preferencí návštěvníků. Město nyní plánuje přijmout tento přístup jako obecnou strategii svého rozvoje, integrující rovněž mnoho dalších výsledků získaných ostatními subprojekty, s nimiž má RECOVER

synergické cíle.





RECOVER: Revitalizace historických center obcí jako příležitost pro ekonomický rozvoj



VÝSLEDKY A DOPAD

ZÁPADNÍ ŘECKO

Hlavním dopadem projektu je jednak ohromné zvýšení povědomí místních občanů a účastníků rozvoje z pohledu ochrany architektonického a kulturního dědictví, jednak šíření myšlenky ochrany místní architektury a zlepšování vzhledu sídel a přijetí integrované strategie zaměřené na rozvoj této oblasti. Tato strategie je založená na místních zdrojích a spolupráci místních účastníků rozvoje (obcí, řemeslníků / odborníků, úřadů). Dalšími výstupy jsou: zlepšení a šíření know-how týkajícího se tradiční architektury a použití tradičních materiálů pro moderní stavby, zlepšení kvality

a atraktivity sídel, spolupráce mezinárodních partnerů a výměna know-how jako důležitý bod ochrany tradičního kulturního dědictví, národní a mezinárodní propagace této oblasti, zvýšení konkurenceschopnosti oblasti.



HRANICKO

Čtyři zapojené obce (Střítež nad Ludinou, Hranice, Potštát, Hustopeče nad Bečvou) řešily znovuobnovení svých center tak, aby se z těchto míst s omezeně využívanými budovami, problematickým dopravním provozem, nedostatkem odpovídajícího mobiliáře a informačních systémů, opět stala místa přívětivější k vlastním obyvatelům i návštěvníkům. Místní pracovní skupiny, které se seznámily s metodami komunitního plánování, navrhovaly řešení zlepšující úroveň veřejných prostranství a chátrajících objektů. Řešená témata (zámky, zámecké parky a zahrady, náměstí, doprav-

ní studie) se všude setkala s živým zájmem veřejnosti, odborníků i místních politiků. Výstupy ze setkání zapracovali architekti do řady studií a analýz, které pomohou obcím uvést veřejné prostory do žádoucího stavu. Postupná realizace záměrů pak v dlouhodobém horizontu podpoří nejen atraktivitu zvolených míst ale z hlediska turistického ruchu nebo občanské vybavenosti i atraktivitu celého mikroregionu Hranicko.





TRVÁNÍ PROJEKTU

1. 9. 2005 - 30. 6. 2007

CELKOVÝ ROZPOČET

399.500,00 eur

PODÍL ERDF

241.875,00 eur

WWW STRÁNKY SUBPROJEKTU

<http://www.innoref-strasse.net>

HLAVNÍ PARTNER

Comunita' Montana Del Torre
Natisone e Collio (Friuli Venezia Giulia, Itálie)
Adresa: Via Arengo della Slavia 1, 33049,
S. Pietro al Natisone, Itálie
duilio.cosatto@cm-tnc.regione.fvg.it

PARTNEŘI SUBPROJEKTU

Industrial Systems Institute -I.S.I.
(Západní Řecko, Řecko)
kalogeras@isi.gr
Univerzita Palackého - Katedra geoinformatiky,
(Hranicko, CZ)
vit.vozenilek@upol.cz
Obec Corciano (Umbrie, Itálie)
sviluppo@comune.corciano.pg.it

Cíle projektu

Zavedení „vzdělávací kultury“ zaměřené na participativní strukturální plánování ve veřejných i soukromých subjektech, zlepšování metod a technologií ICT, aplikace v oblasti „e-governmentu“;

Strategie integrovaného plánování založené na participativním procesu s využitím aplikací GIS s cílem posílit místní kapacity a spolupráci mezi obcemi;

Vybudování struktur spolupráce prostřednictvím integrace obcí a podílníků na úrovni mikroregionů;

Integrovaný přístup k územnímu plánování, prostřednictvím synergických efektů s ostatními subprojekty INNOREF v regionu;

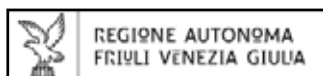
Zvýšení kapacity lidských zdrojů pro posílení kvality podpory místní správy.

VÝSLEDKY A DOPAD

FRIULI VENEZIA GIULIA

Do čela Strasse se postavila horská obec Torre Natisone a Collio, ale subprojekt je určen celé horské oblasti Friuli. Jeho konečným cílem se stalo vyvinutí nové metodiky udržitelného územního plánování této okrajové oblasti. Metodika slouží jako nástroj monitoringu pro hodnocení efektivity politik a programů zaměřených na toto území. Proces zapojení veřejnosti je pro celý projekt klíčový. Je důležité najít společnou vizi území a porozumět, co místní účastníci rozvoje chápou jako udržitelný rozvoj. V této fázi se tvořily scénáře a hledala vize. Dalšími kroky byla analýza oblasti a vypracování souboru konkré-

ních indikátorů. Tato data byla zpracována za podpory nástrojů GIS a byl vytvořen „klíčový diagram“ představující strategickou vizi regionu. Výsledkem je nová mapa friulských hor, kterou má k dispozici region a místní úřady a která by mohla být velmi užitečným nástrojem pro programování nových politik a intervencí v území.

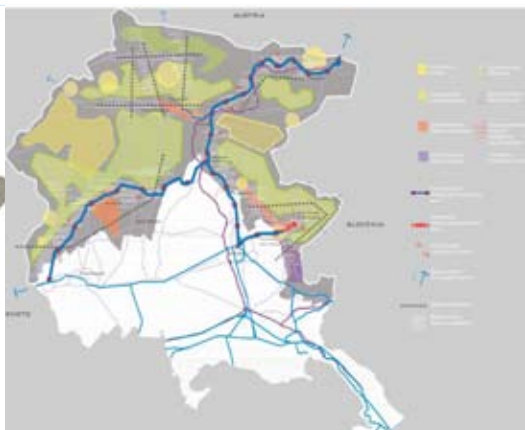


UMBRIE

Participativní proces posloužil jako nový proces rozhodování při plánování využití území a obec Corciano se rozhodla jej prakticky využívat ve své práci. Jako první krok byl účastníky rozvoje odsouhlasen plán na využití opuštěné průmyslové oblasti, založený na velmi efektivním využití materiální zdrojů (žádné demolice, žádné nové budovy, energeticky šetrné rekonstrukce) a kulturního dědictví (vytvoření muzea řemesel). Tato iniciativa by mohla posloužit jako vzor pro ostatní. Projekt otevírá široké možnosti využití podobného postupu na regionální úrovni s cílem dosáhnout

efektivnějšího využití zdrojů území a aktualizovat minulá pravidla pro využití území na regionální a místní úrovni.





Stra.S.S.E: Prostorové plánování udržitelného rozvoje



VÝSLEDKY A DOPAD

ZÁPADNÍ ŘECKO

Subprojekt STRASSE se povedlo konkretizovat inovační metodický přístup k udržitelnému rozvoji konkrétního území – Obce Amaliada – a otestovat jej ve dvou různých sektorech ekonomiky – zemědělství a cestovním ruchu. Metodika umožňuje zhodnotit specifické rozvojové aktivity v území z hlediska jejich udržitelnosti a vlivu na prostředí. Nástroje využití v rámci STRASSE zahrnují přístup k modelování postavený na Limitech přijatelných změn (LAC) a Geografických informačních systémech (GIS) pro prostorové mapování modelu v pilotním území. Cíle a výsled-

ky projektu byly sděleny mnoha místním aktérům, politikům a úředníkům prostřednictvím efektivního participativního procesu, jehož výsledkem bylo vytvoření místní sítě subprojektu.



HRANICKO

Významným výstupem projektu je atlas rozvoje mikroregionu poskytující velké množství prostorových socio-ekonomických a přírodních informací. Je zdrojem vyčerpávajícího pohledu na území Hranicka a zároveň jedinečnou formou prezentace celého mikroregionu na všech úrovních. Digitální data v databázi GIS Mikroregionu Hranicko jsou jedním z nejdůležitějších výstupů projektu. Součástí GIS je také bežešvý digitální územní plán Mikroregionu Hranicko. Výstupy projektu Stra.S.S.E. položily základ kvalitnímu regionálnímu geografickému informačnímu systému,

ktej bude významným prvkem systému podpory rozhodování na lokální i regionální úrovni a zdrojem mnoha dalších prostorových informací. Všechny výstupy projektu Stra.S.S.E. jsou prioritně určeny veřejné správě, místním obyvatelům, institucím a školám v mikroregionu, proto jsou těmto cílovým skupinám uživatelů přizpůsobeny.





TRVÁNÍ PROJEKTU

1. 10. 2005 - 30. 6. 2007

CELKOVÝ ROZPOČET

397.000,00 eur

PODÍL ERDF

240.000,00 eur

WWW STRÁNKY SUBPROJEKTU

<http://www.innoref-sts.net>

HLAVNÍ PARTNER

Obec Sutrio

(Region Friuli Venezia Giulia, Itálie)

Adresa: Via Roma 35, 33030, Sutrio, Udine, Itálie

crafts@com-sutrio.regione.fvg.it

PARTNEŘI SUBPROJEKTU

Obec Sangemini

(Umbrie – Itálie)

sangemini_tr@yahoo.it

E.C.European Business & Innovation Centre–BIC

(Region Západní Řecko, Řecko)

bicpatras@patras.gr

Město Hranice (Hranicko – ČR)

jarek.brzak@post.cz

Cíle projektu

Rozvoj přidané hodnoty venkovské ekonomiky prostřednictvím participativního procesu a definování integrovaného, mezioborového, zdola nahoru organizovaného modelu/přístupu k cestovnímu ruchu;

Rozvoj a posílení uvědomění místních podílníků, posílení kapacity definování mezioborového rozvojového modelu;

Vytvoření konkrétního modelu a metodiky pro rozvoj udržitelných turistických služeb;

Zlepšení kvality života místních obyvatel zapojených oblastí díky vytvoření modelu udržitelného rozvoje;

Nastartování spolupráce mezi projekty inspirované metodikou a přístupem STS;

Zlepšení odborné kvalifikace v oblasti cestovního ruchu.

VÝSLEDKY A DOPAD

FRIULI VENEZIA GIULIA

Sutrio je malá obec uprostřed friulských hor. Její území bylo postiženo typickými problémy okrajových oblastí – úbytkem obyvatelstva, chudobou, degradací území. V posledních letech ale začala společenská obroda a ekonomická obnova. Jedním z klíčových témat se stal cestovní ruch. Nikoliv jeho masová podoba založená na mezinárodních operátorech, ale cestovní ruch postavený na přívětivé obci. Pro rozvoj tohoto udržitelného modelu je velmi důležité zapojení všech – ekonomických subjektů, politiků i občanů. Koncept místní obce musí být obnoven a spolupráce mezi veřejným a soukromým sektorem posílena. To bylo jedním z hlavních cílů STS,

který podporoval transformaci Sutria v turistický podnik, především prostřednictvím zvýšení povědomí místních operátorů a občanů o významu přívětivosti a pohostinnosti. Několik seminářů a workshopů k posílení povědomí a kapacity turistických operátorů bylo uspořádáno a vznikl nový turistický produkt. Výsledkem bylo, že se Sutrio mohlo připojit k prestižnímu sdružení italských venkovských obcí a nyní je uznáváno jako příklad nejlepší praxe hodný následování.

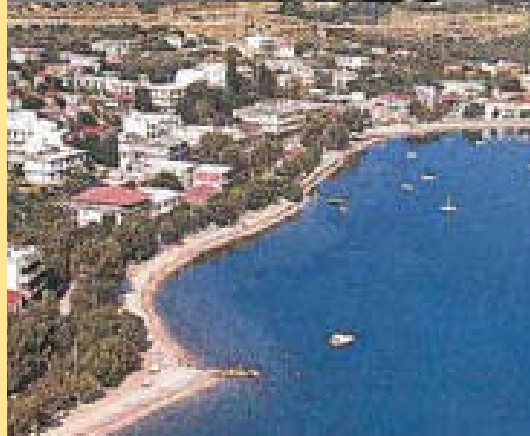


UMBRIE

Aktivita iniciovala velmi důležitý proces místního rozvoje v obci San Gemini a poskytla silnou motivaci celé komunitě více si uvědomit plnou hodnotu zdrojů území, které byly integrovány do jediného turistického produktu, jež lze nabízet návštěvníkům. Mnoho místních účastníků rozvoje se do procesu zapojilo s kladným ohlasem, což zajišťuje velký rozvojový potenciál do budoucna. Cesta k realizaci „systému sítě hotelového ubytování“ byla naplánována a zahájena za široké účasti těchto místních účastníků rozvoje. Nový regionální zákon o cestovním ruchu vydaný kon-

cem roku 2006 poskytl referenční rámec, do něž výsledky subprojektu přirozeně zapadly.





STS: Udržitelný rozvoj služeb cestovního ruchu

VÝSLEDKY A DOPAD

ZÁPADNÍ ŘECKO

Po uspokojivém informačním a participativním procesu zaměřeném na obchodní komory, organizace cestovního ruchu a místní účastníky rozvoje, který se soustředil na udržitelný model řízení turistických zdrojů a civilizace, došlo k očekávanému rozvinutí integrované mezisektorální spolupráce (klastrování klastrů) inspirované metodikou a přístupem STS. Vznik konkrétního modelu a metodiky rozvoje udržitelných turistických podniků přineslo venkovským ekonomikám přidanou hodnotu. V regionu Západního Řecka dochází k reálnému zvýšení odborné kva-

lifkace v oblasti alternativního cestovního ruchu a ke zvýšení povědomí místních účastníků rozvoje o této oblasti. Viditelné je i zlepšení kvality života místních obyvatel v oblastech zapojených do projektu.



HRANICKO

Velmi důležitým principem projektu STS bylo zapojení místních podnikatelů - poskytovatelů služeb cestovního ruchu do průběhu a řízení projektu. Nejčastější forma spolupráce vzniká prostřednictvím pracovní skupiny nebo přímo na požádaných tematických workshopech. Díky spolupráci podnikatelů vyrůstá přidaná hodnota jejich služeb. Analýza cestovního ruchu, Strategie rozvoje cestovního ruchu, průzkumy a šetření jsou výstupy, které pomohly jasně definovat a začít nabídku. Byly vydány propagační materiály a založen internetový portál prezentující region Hra-

nicko jako destinaci cestovního ruchu. Jistě neméně přínosným výstupem projektu STS je příprava dvou pilotních projektů v oblasti cestovního ruchu. Tím prvním je projekt Hippostezky Mikroregionu Hranicka, který se těší poměrně velkému zájmu mezi místními poskytovateli služeb a především chovateli koní. Druhým pilotním projektem je pak studie pro projekt rozhledny v obci Rouské.





Spolufinancováno ze zdrojů EU

K O M P E N D I U M

INNOREF

www.innoref.net



REGION FRIULI VENEZIA GIULIA
Via Caccia, 17 - 33100 Udine - Itálie
Tel.: 0039 0432555247

www.regione.fvg.it



Regione Umbria

REGION UMBRIE
Centro Direzionale Fontivegge - 06124 Perugia - Itálie
Tel.: 0039 0755045931

www.regione.umbria.it



REGION OF WESTERN GREECE

REGION ZÁPADNÍ ŘECKO
Patron Athinon 69-71 - 26442 Patras - Řecko
Tel.: 0030 2610465859

www.westerngreece.gr



MIKROREGION HRANICKO

Sídlo: Pernštejnské náměstí Č.p.1 - 753 37 Hranice (CR)
Kancelář: Tě. 1. máje 328, 753 01 Hranice (CR)
Tel.: 00420 581626202

www.regionhranicko.cz