



Doplňková analýza potenciálu cestovního ruchu v turistické lokalitě Hranicko

březen 2009

Obsah

1.	Úvodem.....	4
2.	Charakteristika turistické lokality Hranicko	4
3.	Systém řízení cestovního ruchu na Hranicku	5
3.1.	Krajská úroveň	5
3.2.	Regionální úroveň.....	6
3.3.	Místní úroveň	7
4.	Nejvýznamnější turistické atraktivity regionu	9
4.1.	Přírodní zajímavosti	9
4.2.	Historické a kulturní památky.....	11
4.2.1.	Zámky a zříceniny hradů	12
4.2.2.	Významné církevní památky	14
4.3.	Technické památky	16
5.	Hranickem na kole	17
5.1.	Značené cyklotrasy IV. třídy	17
5.2.	Regionální cyklotrasy	18
5.3.	Cyklistické komunikace v obcích.....	18
5.4.	Cyklovýlety pořádané na Hranicku	18
5.5.	Půjčovny kol	19
5.6.	Cykloservisy a prodejny kol.....	19
5.7.	Pneuservisy	19
5.8.	Další potenciál cykloturistiky na Hranicku	20
5.8.1.	Rozšíření mlynářské cyklotrasy	20
5.8.2.	Další rozvoj cyklostezek v regionu	21
6.	Hranickem pěšky	22
6.1.	Turistické trasy.....	22
6.2.	Naučné stezky a trasy	23
6.3.	Další potenciál pěší turistiky na Hranicku.....	24
7.	Hranickem na koni	24
7.1.	Chovatelé koní na Hranicku nabízející služby	25
7.2.	Potenciál hippoturistiky na Hranicku	27
8.	Sportovní aktivity	27
8.1.	Golfová turistika.....	27
8.2.	Tenis	28
8.3.	Adrenalinové sporty.....	28
8.4.	Zimní turistika a zimní sporty.....	29
8.5.	Ostatní sportovní vyžití na Hranicku	30
9.	Wellness, relaxační a odpočinkové aktivity	33
9.1.	Lázně Teplice nad Bečvou.....	33
9.2.	Agape wellness	34
9.3.	Aquapark Plovárna Hranice	34
10.	Přehled z pohledu CR významných stravovacích a ubytovacích kapacit	35
10.1.	Stravovací služby	35
10.2.	Ubytovací služby.....	37
11.	Místní muzea, galerie a expozice	39
11.1.	Současná muzea, galerie a expozice na Hranicku	39
11.2.	Potenciál rozvoje stálých expozic.....	40
12.	Tradiční řemesla.....	41
13.	Místní tradiční produkty	44
14.	Zajímavé kulturní akce na Hranicku	45

15.	Významné osobnosti nadregionálního významu	47
16.	Legendy, příběhy.....	47
17.	Další oblasti rozvoje cestovního ruchu na Hranicku	48
17.1.	Kongresová a incentivní turistika.....	48
18.	Hodnocení rozvoje cestovního ruchu - Indikátory návštěvnosti regionu Hranicko.....	49
19.	Závěr	51

1. Úvodem

Hranicko je region s bohatou kulturní tradicí, nabídkou významných přírodních a architektonických památek a krajinnou různorodostí. Poskytuje možnosti pro rozvoj mnoha různých forem cestovního ruchu, od poznávacího, přes lázeňský až po kongresový.

Doplňková analýza potenciálu cestovního ruchu v turistické lokalitě Hranicko vychází a zároveň má za cíl doplnit a částečně aktualizovat výstupy Analýzy potenciálu cestovního ruchu Mikroregionu Hranicko a Strategie rozvoje cestovního ruchu Mikroregionu Hranicko zpracovaných v rámci projektu STS (Udržitelný rozvoj služeb cestovního ruchu) a výstupy projektu PROAGRITOUR.

Jednalo se o mezinárodní projekt, který byl financován z programu Interreg IIIIC a jehož cílem bylo vytvořit model spolupráce mezi obcemi a podnikateli při propagaci regionu jako cílové turistické destinace. Poprvé byl zaveden model turistických propagačních balíčků „šitých na míru“ různým cílovým skupinám. Vznikly čtyři balíčky, které propojily různé zajímavosti a služby do ucelených návštěvnických programů (Lázeňský víkend na Hranicku, Romantický víkend na Hranicku, Aktivně relaxační víkend na Hranicku a Turistický víkend na Hranicku). Projekt těžil také ze zkušeností italských a řeckých regionů.

Tato analýza navazuje na výše uvedené turistické programy a zároveň charakterizuje cestovní ruch v regionu jako podklad pro tvorbu dalších, tentokrát tématicky zaměřených turistických balíčků.

Společným cílem je vytvoření co nejlepšího prostředí pro návštěvníky a turisty Hranicka s bohatou nabídkou a kvalitní turistickou infrastrukturou.

2. Charakteristika turistické lokality Hranicko

Turistická lokalita Hranicko leží na rozhraní mezi Moravskou bránou a Podbeskydskou Pahorkatinou a tvoří nejvýchodnější část Olomouckého kraje. V 31 obcích žije přes 34 tisíc obyvatel. Centrem regionu je město Hranice s 20 tisíci obyvateli, pouze tři další obce mají nad 1000 obyvatel. Ráz krajiny se pohybuje v rozmezí od rovinaté nivy řeky Bečvy v Hranicích (250 metrů n. m.) až po hornatou a lesnatou krajinu na Potštátsku (až 502 metrů n. m.). Hranicko je velmi dobře dostupné díky poloze na hlavních dopravních tazích (silniční tahy Olomouc – Ostrava/Žilina, dokončenému úseku dálnice D47 Lipník – Běloutín, panevropský železniční koridor Praha/Vídeň - Varšava). Regionem prochází nejnižší položený úsek hlavního evropského rozvodí Černého a Baltského moře. Hlavní řekou je Bečva, která tvoří východozápadní osu regionu, severní část odvodňují potoky vlévající se do Odry.



3. Systém řízení cestovního ruchu na Hranicku

Krajská úroveň

Rozvoj cestovního ruchu v regionu a propagace Hranicka jako zajímavé turistické lokality, je součástí činnosti **Střední Moravy - Sdružení cestovního ruchu**, jehož členem je i Město Hranice a Hranická rozvojová agentura. Sdružení bylo založeno za účelem zajistit rozvoj a koordinaci cestovního ruchu v turistickém regionu Střední Morava vytvořením úspěšné, konkurenceschopné a strategicky řízené jednotky na základě spolupráce veřejného a soukromého sektoru. Hlavním předmětem činnosti sdružení je:

- koncepční řešení trvale udržitelného rozvoje a naplňování strategie rozvoje cestovního ruchu v regionu Střední Morava
- koordinace aktivit cestovního ruchu v regionu, spolupráce se subjekty působícími v oblasti cestovního ruchu
- aktivní uplatňování nabídky a služeb v oblasti cestovního ruchu
- inicializace a koordinace projektů, získávání prostředků z mimoregionálních zdrojů (fundraising)
- prezentace regionu a public relations, inicializace nových produktů cestovního ruchu,

Sdružení v současné době realizuje dva projekty podpořené z Regionálního operačního programu. Jedná se o projekt „*Střední Morava – turistické destinace*“ a „*Moravská jantarová stezka II pro vybrané zdrojové země – Rakousko, Německo, Itálie*“. První jmenovaný projekt je koncipován na dobu 36 měsíců, do konce října 2010, celkové způsobilé výdaje (neinvestiční) jsou 9,8 milionů Kč.

Partnerem projektu je Olomoucký kraj a Jeseníky – Sdružení cestovního ruchu. Produkty, které budou v rámci tohoto projektu vytvořeny: programy pro touroperátory (8 jazykových mutací, distribuce v cestovních kancelářích, na veletrzích, 12 tematických programů); manuál pro touroperátory (8 jazykových mutací, distribuce v cestovních kancelářích, na veletrzích, 5 sekcí); meetings & incentives; zážitkový turismus (4 jazykové mutace, distribuce turisté, CK, veletrhy). Partnery projektu „*Moravská jantarová stezka II*“ jsou Centrála cestovního ruchu Východní Morava, Střední Morava – Sdružení cestovního ruchu a Zlínský kraj. Projekt je rozdělený na dvě etapy, první je již zrealizována, druhá trvá až do roku 2010. Ta bude řešit vydání propagačních materiálů (plakáty, produktové listy, kulturní kalendáře, „tiskoviny prvního kontaktu“ a jiné). Projekt si klade za cíl vyhodnotit základní předpoklady pro úspěšné vytvoření turistických produktů destinace Moravská jantarová stezka a jejich následný prodej ve zdrojových zemích.

Z programu Cíl 3 – Přeshraniční spolupráce realizuje Sdružení projekt „*Vítejte u nás*“. Tento projekt na období 2010 – 2011 připravuje celkem 77 000 ks propagačních materiálů jedenácti turistických lokalit ve třech jazykových mutacích – včetně Hranicka, to znamená, že na jednu turistickou lokalitu vychází cca 3 000 ks materiálů na kalendářní rok, dále účast na čtyřech veletrzích v jednom roce a fam&press tripy.

Zakládajícím členem Sdružení je mimo jiné také **Olomoucký kraj**. Ten realizuje projekty „*Tvorba nových produktů cestovního ruchu a komunikační aktivity na podporu návštěvnosti kraje*“ a „*Rozšíření aplikací turistického informačního portálu Olomouckého kraje*“. První zmiňovaný se zaměřuje na vydání a následnou distribuci propagačních materiálů, vytvoření fotobanky, zajištění prezentace Olomouckého kraje a jeho turistických regionů Jeseníky a Střední Morava na tuzemských veletrzích, realizování kampaní (InfoBUS Olomouckého kraje – www.infobus-ok.cz) na podporu zimní a letní turistické sezóny a doplnění grafického manuálu. Byly vydány dva tematicky založené katalogy – léto, zima – které popisují nejzajímavější turistické „body“ v jednotlivých lokalitách.

Hlavním cílem druhého projektu Olomouckého kraje je posílení využití turistického potenciálu Olomouckého kraje formou zlepšení kvality jeho turistického portálu, resp. inovací jeho částí a přidáním nových aplikací.

Krajský úřad Olomouckého kraje, odbor cestovního ruchu je nositelem *Akčního plánu Programu rozvoje cestovního ruchu Olomouckého kraje* a to na období 2007 – 2009 (výhled 2010 – 2013). Tento plán se zabývá jednotlivými turistickými lokalitami, tudíž i Hranickem a navrhuje jednotlivé oblasti rozvoje včetně jejich financování, převážně z veřejných zdrojů (ROP a tematické operační programy).

Střední Morava - Sdružení cestovního ruchu ani Olomoucký kraj nevydávají žádné materiály ani nerealizují projekty, které by byly samostatně zaměřené pouze na jednu turistickou lokalitu. Vždy je projekt mířen na propagaci olomouckého kraje jako celku. Dá se tedy říci, že do lokality Hranicko žádné speciální aktivity nemíří.

Regionální úroveň

Dalším subjektem působícím na poli propagace turismu v regionu je sdružení **Moravská brána**. Jde o neformální sdružení bez právní formy, které svým složením přesahuje hranice regionu Hranicko, jelikož mezi členy tohoto sdružení patří také Hrad Helfštýn (Muzeum Komenského v Přerově), Město Lipník nad Bečvou a Město Přerov. Působí zde Lázně Teplice nad Bečvou, Zbrašovské aragonitové

jeskyně a Město Hranice. Sdružení nemá speciální stanovené cíle nebo strategické plány. Jeho členové se scházejí především za účelem výměny informací, poznání, získání nových kontaktů. Jeho činnost má výstupy v podobě tištěných materiálů propagující všechny zmíněné subjekty. Na financování těchto materiálů se členové podílejí poměrnou částkou, každý sám za sebe.

Mikroregion Hranicko má vliv na organizaci cestovního ruchu spíše jako žadatel nebo realizátor projektů přispívajících k rozvoji cestovního ruchu. Byl také realizátorem mezinárodního projektu INNOREF, ze kterého byl financován subprojekt STS – Udržitelný rozvoj služeb cestovního ruchu. Mezi výstupy tohoto projektu patřil specializovaný turistický portál www.hranicko.eu, který má ambice být jediným portálem zaměřeným na cestovní ruch, kulturu a sport v regionu. Dále celá řada propagačních materiálů zaměřených na cestovní ruch a propagaci regionu, turistické balíčky (Romantický víkend na Hranicku, Aktivně relaxační víkend na Hranicku, Lázeňský víkend na Hranicku, Turistický víkend na Hranicku), pilotní projekt páteřní hippostezky napříč regionem, brožura s přehledem o nabízeném stravování, ubytování a službách na Hranicku.

Agenturou profesně orientovanou na sektor cestovního ruchu je **Hranická rozvojová agentura, z.s.**, jejímž zakladatelem je Mikroregion Hranicko a Rozvojové partnerství Regionu Hranicko. V současné době je agentura Vedoucím partnerem projektu na podporu spolupráce a řízení v oblasti cestovního ruchu – Destinační management turistických lokalit Hranicko a Dolina Małej Panwi. Zaměstnává profesionála na plný úvazek, který je pověřen řízením projektu a naplněním jeho cílů. V rámci tohoto projektu se realizuje řada aktivit, které napomůžou rozvoji potenciálu cestovního ruchu, ale především by měly nastartovat systém destinačního managementu v regionu Hranicko. Agentura se nově také stala správcem turistického portálu www.hranicko.eu, což byl doposud úkol Města Hranice

Další subjekty, které působí v procesu organizace a propagace turismu v regionu Hranicko, jsou kulturní a vzdělávací instituce, instituce ochrany přírody a orgány vstupující do procesu realizace projektů v cestovním ruchu. Kromě těchto působí na území regionu další neziskové a dobrovolné organizace jako například Klub českých turistů (organizují každoročně akce určené pro členy klubu i neorganizované zájemce o všechny druhy turistiky - pěší, cyklo, lyžařskou a vodní turistiku, mototuristiku, speleoturistiku, vysokohorskou turistiku, turistiku zdravotně postižených a nejnověji i hipoturistiku), Klub seniorů (pořádá řadu různých akcí zaměřených přes vzdělávání, cvičení až po převážně pěší turistické akce), Klub vodních sportů (organizace zabývající se sdružováním a organizací mládeže zaměřené na vodní sporty, provoz letní restaurace Loděnice). Role i těchto subjektů je při rozvoji cestovního ruchu často nezastupitelná.

Místní úroveň

Město Hranice. Organizace a podpora cestovního ruchu spadá pod odbor školství, kultury, tělovýchovy a cestovního ruchu. Pověřený referent se však na řízení a rozvoji cestovního ruchu podílí zhruba ¼ svého úvazku. Mezi jeho činnosti týkající se cestovního ruchu spadá:

- tvorba koncepce a zadávání tvorby tiskových materiálů města Hranic,
- správa a „plnění“ tzv. drátěného programu, určeného k umístění propagačních, turistických materiálů regionu
- účast na tvorbě a realizaci projektů cestovního ruchu,

- spolupráce a podíl na metodickém vedení Městského informačního centra,
- spolupráce s Mikroregionem Hranicko v oblasti cestovního ruchu,
- spolupráce s projektovými manažery odboru rozvoje města, stejně tak se Sdružením cestovního ruchu Středí Morava,
- členství v pracovních skupinách pro aktualizaci rozvoje cestovního ruchu Olomouckého kraje,
- prezentace města a regionu na veletrzích cestovního ruchu,
- aktualizace mapových informačních tabulí,
- sledování stavu značení cyklotras a opravy ve spolupráci s odborem dopravy a klubem českých turistů.

Dále je důležitá spolupráce s partnerskými městy v oblasti cestovního ruchu, tvorba plánu aktivit a kontrola jejich realizace. Je zřejmé, že uvedený úvazek je vzhledem k vyjmenovaným činnostem nedostačující. Proto se město Hranice zapojilo do projektu Destinačního managementu turistické lokality Hranicko, kde figurují jako partner projektu a referent je pověřený koordinací aktivit Města Hranice.

Městské informační centrum v Hranicích spadá pod Městskou knihovnu v Hranicích, která je příspěvkovou organizací města Hranic. Má dva pracovníky na plný úvazek, do jejichž kompetence spadají tyto činnosti:

- Poskytování informací o městských památkách, kulturních, společenských a sportovních akcích
- Informace o historii a významných osobnostech města
- Informace o ubytování, stravování a přírodních zajímavostech v regionu
- Informace o dopravní dostupnosti – vnitrostátní vlaková, autobusová doprava
- Odkazy a kontakty na jiná informační místa i mimo region Hranicka
- Prodej map, cyklomap, pohlednic, drobných předmětů
- Aktualizace vnitřních databází (stravování, ubytování, zdravotnické služby, doprava)
- Aktualizace svých webových stránek
- Přidávání informací na webové stránky www.hranicko.eu
- Poskytování základních informací o problematice EU
- Účast na veletrzích cestovního ruchu (GO + Regiontour)
- Spolupráce na projektech cestovního ruchu řízených Hranickou rozvojovou agenturou, Olomouckým krajem nebo Sdružením cestovního ruchu – Střední Morava (účast v pracovních skupinách)
- Člen ATIC (Asociace Turistických Informačních Center) – 2x ročně účast na srazu pracovníků TIC, výměna zkušeností, předávání informací
- Spolupráce s českou centrálou cestovního ruchu CzechTourism

Městské informační centrum spolupracuje s ostatními informačními centry a to jednak v blízkém okolí (Lipník nad Bečvou, Přerov, Odry), ale i těmi vzdálenějšími (Zlín, Valašské Meziříčí, Nový Jičín, Olomouc). Navzájem si vyměňují informace o kulturních a společenských akcích, dochází také k výměně propagačních materiálů. Program kulturních, společenských a sportovních akcí také posílají do rádií, médií, do hotelů, penzionů a restaurací v regionu.

Službu turistických informačních center pak velmi sporadicky zajišťují některé obecní úřady na obcích v regionu. Konkrétně se jedná o Teplice nad Bečvou, Olšovec, Střítež nad Ludinou, Partutovice, Potštát, Jindřichov, Hustopeče nad Bečvou, Běloutín, Rouské, Paršovice, Horní Újezd. Jde pouze o poskytnutí základních informací, předání propagačních informačních letáků. Tento servis není poskytován mimo pracovní dobu úřadů.

Menší měrou se pak na propagaci podílejí **podnikatelé** – hotely, restaurace, provozovatelé sportovních areálů a zařízení, kteří se více méně snaží propagovat své služby a jejich působení není v regionu prakticky nikterak organizováno. Jedná se o individuální propagaci každého zařízení samostatně. Cestovní kanceláře nebo agentury zájezdy nebo vícedenní pobyty přímo v turistické lokalitě Hranicko nenabízejí.

Mezi podnikatelský sektor zaměřený na cestovní ruch spadají také **Lázně Teplice nad Bečvou, a.s.**, které současně při propagaci svých služeb účelně spolupracují s ostatními poskytovateli (Město Hranice, Zbrašovské aragonitové jeskyně, MIC) na rozvoji cestovního ruchu v regionu.

Účinnost aktivit všech výše jmenovaných subjektů je zatím nízká, resp. obtížně vyhodnotitelná vzhledem k absenci dat sledovaných speciálně v zájmu zjišťování návštěvnosti regionu a rozvoji cestovního ruchu. K tomu lze dále konstatovat, cestovní ruch se vyvíjí víceméně spontánně, standardní úroveň služeb a produktů cestovního ruchu není všeobecně zajišťována, marketing zaměřený na prosazování regionu jako turistické destinace a řízení má rovněž velké rezervy. Jednotlivá není ani síť informačních a turistických center v regionu. Značnou brzdou rozvoje cestovního ruchu v regionu je také nedostatečná spolupráce mezi hlavními turistickými cíli a jejich zázemím při vytváření turistických produktů.

Finanční zhodnocení

Aktivita	2008
Webové stránky	150 000 Kč
Informační brožury a letáky	68 000 Kč
MIC (materiály poskytnuté k prodeji)	30 000 Kč
MIC – příspěvek města na provoz	380 000 Kč
Destinační management – aktivity Hranicka	3 871 176 Kč
Za krásami městské památkové zóny v Hranicích – ROP	2 124 000 Kč
Příspěvek Města Hranice do SCR-SM	60 000 Kč
Příspěvek HRA do SCR-SM	10 000 Kč

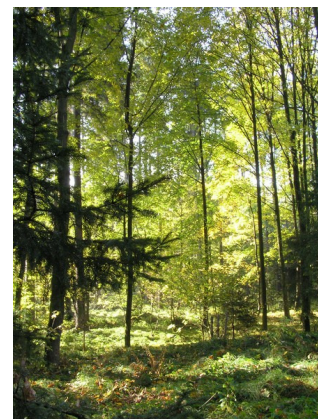
4. Nejvýznamnější turistické atraktivity regionu

Přírodní zajímavosti

V území se nachází **7 lokalit NATURA 2000** a 10 maloplošných **chráněných území**, nejvýznamnější jsou NPR Hůrka u Hranic a NPP Zbrašovské aragonitové jeskyně, dalšími zajímavostmi jsou Hranická propast, potštátské Skalní město či Valšovická jezírka.

NPR Hůrka u Hranic

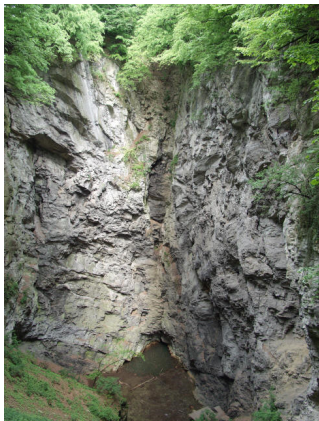
Národní přírodní rezervace Hůrka u Hranic leží jižně od Hranic poblíž železniční stanice Teplice nad Bečvou. Jedná se o unikátní území



evropského významu s mimořádným geologickým vývojem, s živými projevy hydrotermálního krasování a s nehlubší propastí ČR Hranickou propastí. NPR se rozprostírá na geologickém rozhraní devonských vápenců a mladších karbonických hornin, čemuž odpovídají i rozdílná rostlinná společenstva. Žije zde rovněž řada vzácných a chráněných druhů živočichů. V území se nachází řada kulturně-historických památek a probíhá zde také soustavný přírodovědný výzkum. NPR Hůrka u Hranic byla vyhlášena v roce 1952 na rozloze 37,45 ha.

NPR Hůrka u Hranic je přístupná po naučné stezce vedoucí od železniční stanice Teplice n. B. k autokempu v Hranicích. Na šesti zastaveních naučné stezky se návštěvníci seznámí s nejzajímavějšími částmi NPR včetně Hranické propasti. Prohlídka Propasti je volná, z důvodu bezpečnosti osob a ochrany přírody je však sestup na dno suché části Propasti zakázán.

Hranická propast



Hranická propast leží na pravém břehu řeky Bečvy v Národní přírodní rezervaci Hůrka u Hranic na katastru města Hranic. Propast se nachází v Hranickém krasu a je hydrotermálního původu stejně jako nedaleké veřejnosti přístupné Zbrašovské aragonitové jeskyně. Na rozdíl od většiny krasových útvarů nevznikla rozpouštěním vodami prosakujícími z povrchu, ale silnými výrony termálních minerálních pramenů z hlubin. Jedná se o nehlubší propast v České republice (289,5 m, stav 2009). Otevřený jícn Propasti spadá strmými skalními stěnami do hloubky 69,5 m k hladině jezírka, zatopená část pak pokračuje do dosud neznámých hloubek. Sonda z r. 2006 prokázala hloubku vody 220 m (zatím tedy ověřeno celkem 289,5 m). Vzhledem k mocnosti zdejších vápenců se však hypotetická hloubka Propasti může pohybovat až okolo 700 – 1000

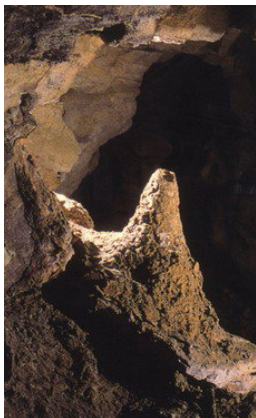
m.

V Propasti pokračuje intenzivní speleopotápěčský průzkum. Hloubkový rekord drží Polák K. Starnawski, který v r. 2000 dosáhl hloubky 181 m. Český rekord P. Říhy z r. 2005 dosáhl 170 m.

První písemné zmínky o Propasti najdeme již v 16. stol. Je také prvním krasovým jevem u nás zaneseným do mapy. V roce 1627 ji na svou slavnou Mapu Moravy zakreslil sám J. A. Komenský a nazval ji Propast.

Kromě zatopené části pokračuje Propast i prostorami nad hladinou vody. Jednou z nich je tzv. Suchá rotunda, která je sídlem jedné z největších letních kolonií netopýra velkého v ČR. Jde o jediné známé místo rozmnožování tohoto druhu v jeskyni na sever od Alp.

Zbrašovské aragonitové jeskyně



Jeskyně evropského významu se nacházejí v malebném údolí řeky Bečvy v lázních Teplicích nad Bečvou a jsou jedinými zpřístupněnými jeskyněmi hydrotermálního původu v ČR. Na jejich vývoji se totiž kromě běžných srážkových vod podílely také hlubinné vývěry teplých uhličitých kyselk.

Unikátní výzdobu jeskyní tvoří zejména minerál aragonit, který v podobě bílých krystalků a keříčků pokrývá celé stěny jeskyní. Proslulé jsou i tzv. raftové (dříve gejzírové) stalagmity a kulovité povlaky stěn zvané „kobilhy“.

Díky unikátnímu geologickému vývoji se v jeskyních zachovalo i specifické mikroklima, které charakterizuje především výskyt plynu oxidu uhličitého a nezvykle vysoká teplota ovzduší. Oxid uhličitý se hromadí v níže položených prostorách a tvoří zde tzv. „plynová jezera“ viditelná i z návštěvní trasy. Zbrašovské aragonitové jeskyně jsou nejteplejšími jeskyněmi v celé České republice s celoroční teplotou ovzduší okolo 14°C.

Z celého jeskynního systému o délce 1240 m (stav 2009) je zpřístupněno 375 m, prohlídka trvá asi 50 minut. Návštěvní trasa prošla v letech 2003-2005 celkovou rekonstrukcí a je vybavena na špičkové

technické úrovni. Jeskyně jsou součástí Národní přírodní památky Zbrašovské aragonitové jeskyně, vyhlášené v roce 2003 a rozkládají se na rozloze 7,74 ha.

Potštátské Skalní město



Od městečka Potštát směrem k Hranicím se táhne úzké údolí podél říčky Veličky, nad kterým se po obou stranách vypínají strmé srázy s divokými skalisky. Tyto podivuhodné skalní tvary, ukrývající se v lesnatém prostředí, vytvářejí nádhernou přírodní scenérii, jež se nazývá Potštátské skalní město. V oblasti skalního města najdeme místa využívaná netopýry jako zimoviště. Najdeme tu skály nazývané Čertova kazatelna, Čertovo kopyto, Skřítkovy skály, Jelení skok a Kámen vdavekchtivých dívek. Oblastí skalního města prochází žlutá turistická značka. Součástí prohlídky skalního města, nad hradem Puchart, jsou základy bývalé rozhledny.

Valšovická jezírka



Nacházejí se v k. ú. Paršovice, v blízkosti obce Valšovice a jsou součástí Školního polesí SLŠ Hranice ve Valšovicích. Tvoří je soustava tří malých vodních nádrží na potoce Krkavec, poslední je lesním rybníčkem s altánkem. Tato jezírka byla uměle založena Valšovickým polesím pro chov ryb.

Zhodnocení:

Na Hranicku se nachází množství přírodních zajímavostí, které mohou být využity ke zpracování turistického programu zaměřeného pouze na ně.

Historické a kulturní památky

Území je typické i bohatou nabídkou historických a kulturních památek. V Hranicích je to městská památková zóna se zrekonstruovaným náměstím, kostelem Stětí sv. Jana Křtitele, měšťanskými domy, radnicí s vyhlídkovou věží a dvěma podloubími. Pozdněrenesanční zámek dnes slouží jako sídlo městského úřadu. Dalšími památkami jsou kostel Českobratrské církve evangelické, Kostelíček se hřbitovem a 14 kaplemi křížové cesty, židovský hřbitov, synagoga sloužící dnes jako výstavní síň nebo neobarokní palác Kunz. Zajímavou lokalitou je město Potštát s městskou památkovou zónou, zámek a renesanční hodinovou věží. Nedaleko Potštátu se nachází zřícenina hrádku Pustý zámek, zvaná Puchart, jsou zde pozůstatky kamenných hradeb a hliněný val. Dále je zde zřícenina hradu Drahotuch a Svrčov. V obci Hrabůvka stojí za vidění zámeček Kunzov. Hustopeče nad Bečvou nabízí prohlídku nádvoří opravovaného pozdněrenesančního zámku s jedinečnými arkádami a soubor 14 barokních soch na kostelní zdi. Zámky můžeme najít také v obcích Všechnovice, Malhotice a Skalička. Pro účely této analýzy se budeme podrobněji zmiňovat pouze o zámcích, zříceninách hradů a církevních památkách na Hranicku.

4.2.1. Zámky a zříceniny hradů

Hranický zámek

Zámek vznikl z původní tvrze ze 14. stol., kterou Cimburkové v 15. stol. rozšířili na hrad. Rod Pernštejnů posílil především jeho obranný charakter. V letech 1553-1572 pak nechal Jan Kropáč z Nevědomí pernštejnský hrad přestavět na trojkřídlý zámek. Dnešní podobu získal Hranický zámek během 16. století. Vedle zámeckého portálu bylo vystavěno i jednopatrové severní křídlo. To se svým velkolepě řešeným prostorem řadí k unikátům pozdní renesance na Moravě.



Zámek Hustopeče nad Bečvou



Renesanční zámek z roku 1596 s nejkrásnějším arkádovým dvorem na Moravě byl postaven pro Karla ze Žerotína a jeho syna Viktorina v poslední čtvrtině 16. století jako renesanční čtyřkřídla budova s arkádovým dvorem kolem pravouhého nádvoří. Celé severní křídlo zámku, komplex s centrálním nádvořím a sedlovou střechou byl přistavěn po roce 1740 za Jana N. Podstatského z Prusinovic. Zámek sloužil také jako sídlo pánů z Baillou. Arkády, z části práce italských kameníků, mají reliéfní výzdobu a na průčelí budovy se místy zachovalo sgrafito.

Tato, z architektonického hlediska, velmi zajímavá stavba prochází v současné době postupnou rekonstrukcí. Od května do září zde fungují víkendové prohlídky. Pro veřejnost je otevřeno pouze nádvoří a zámecká konírna se stálou výstavou.

Se zámekem je také spjata kulturní dění v městysi, kde každoročně poslední víkend v srpnu probíhají velmi hojně navštěvované slavnosti „Hustopečské dny“.

Zámeček Kunzov

Zámeček, který měl sloužit jako letní sídlo hranické továrnické rodiny Kunzů, byl postaven roce 1908, jako napodobenina středověkého hrádku. Zámeček nevelkých rozměrů je obehnán cimbuřím s kulatými věžemi, impozantním dojmem působí vstupní brána s gotickým obloukem, střežená kamennými lvy s erby, nad boční branou sedí kamenná sova. Na nejvyšším místě areálu při ohradní zdi se vypíná hranolová věž, na fasádě zdobená reliéfy čertů, čaroděje a ježibaby na koštěti. Obdobné reliéfy najdeme i na obytné a hospodářské budově na nádvoří, představující draka a rytíře s erby.

Zámeček není přístupný veřejnosti.

K významným památkám patří také **Potštátský zámek**, postavený na základech bývalé tvrze ze 14. století. Přestavěn byl v 17. Století Bernardem Podstatským z Prusinovic na renesanční zámek. Ve století 18. dal zámku dnešní empírovou podobu Jan Jiří Walderode. Na zámku je sídlo městského úřadu, oddací síň s erby posledních pánů, knihovna, zámecký klub s původním kazetovým stropem, stálá výstava místní historie.

Zámek Všechovice



Ve středu obce stojí barokní budova zámku pocházející z roku 1770, kterou obklopuje pozůstatek zámeckého parku z přelomu 19. a 20. století. Ve 14. století však ještě tvrz koupil v roce 1583 i se vsí Jan starší Želecký z Počenic. Ten dal vystavět na místě tvrze zámek. Hlavní, obdélníková budova byla postavena kolem r. 1600. Kolem r. 1770 bylo k hlavnímu renesančnímu traktu přistavěno barokní křídlo vedoucí do parku. V roce 1808 zámek získali Stückerové z Weyershofenu a nechali jej do dnešní podoby. Je to jednopatrová

budova s půdorysem písmene L s mansardovou střechou. V hlavním průčelí je empírový portál s římsou s trojúhelníkovým štítem. Prostory v přízemí mají křížové klenby. V současné době je zámek v osobním vlastnictví a prochází rozsáhlou rekonstrukcí.

Pozn. Sám majitel zatím neví, zda zámek bude využívat pouze k bydlení nebo jej zpřístupní i veřejnosti.

Zámek Skalička

Původně zde stála tvrz z roku 1554, kterou tehdejší majitel František Quiard v roce 1807 přestavěl na zámek v empírovém slohu. V té době také pravděpodobně založil zámecký park. K zámku také patřila palírna. V roce 1924 byl zámek i s parkem prodán za 550 tis. korun kongregaci sester Cyrilometodějských. Sestry zde založily ústav pro duševně nemocné a epileptické dívky. Koncem padesátých let byl zámek znárodněn. Jako ústav pro dívky slouží i v současné době. Dnes je v majetku olomouckého kraje. Zámek je po mnoha opravách ve velmi dobrém stavu. Více informací na www.uspskalicka.cz.

Zámek Malhotice

Tvrz zde stávala snad již ve 14. století, poprvé je však zmiňována až v r. 1465. V l. 1522-1604 držel statek rod Obešlíků z Lipultovic. Ti přebudovali na konci 16. století tvrz na jednopatrový renesanční zámeček. V r. 1626 koupil léno Kryštof Bujakovský z Knurova a jeho rod statek držel až do r. 1928, kdy jej zakoupily do společného vlastnictví tři statkářské rodiny. Na počátku 19. století přestavěl Vilém Bujakovský zámek v empírovém stylu. Z té doby pochází dnešní obdélníkový půdorys s jednoduchým průčelím s balkónem. U zámku byl založen krajinářský park, jehož zbytky jsou zachovány. Na zámku shromáždili Bujakovští cennou knihovnu a numismatickou sbírku. Po válce byl zámek majetkem místního národního výboru a sloužil kulturním potřebám obce. Dnes je v něm obecní úřad. Brizolitem omítnutá budova už jen slabě připomíná, že šlo o panské sídlo.

Zřícenina hradu Drahotuch

Hrad Drahotuch patřil mezi nejstarší na Moravě. Založil jej před rokem 1269 Bohuš z Drahotuše z rodu pánů z Čebelovic. Drahotuch byl typem bergfritového hradu. Dochovaly se zbytky základních zdí věže, bašt a hradeb a zejména celá přízemní část trojdílného paláce, který byl do několikametrové výše odkryt počátkem 20. století.

O hradě se vypravují pověsti. Prý byl kdysi zaklet i s hradním pánem a jeho deseti syny. Jejich přízraky pak bloudily ve zříceninách, nakonec je však vysvobodil neohrožený mladík. V jisté době se tu údajně objevoval i ohnivý drak.

Zřícenina hradu Svrčov

Hrad Svrčov stával naproti Teplicím nad Bečvou mezi skalními útvary Svatojánská skála a propast. Hrad vznikl ve 14. století. V současné době dosvědčují existenci hradu Svrčova jen zbytky hlubokého hradního příkopu a základy asi 2 m silných hradeb. Při archeologickém průzkumu podniknutém

hranickým muzeem ve 20. letech 20. století tu byly nalezeny zlomky středověké keramiky, hřeby, nože, třmen, ostruha a několik šipek, které je možno rámcově datovat do 14. a 15. století.

Zřícenina hradu Puchart



Zřícenina hradu Puchart, nazývaného také Pustý nebo Sudetský zámek, leží nad levým břehem potoka Veličky poblíž Potštátu na Přerovsku v Olomouckém kraji. Z hradu se dochovala část hradby, příkop, val a několik dalších terénních nerovností. Hradní zříceniny jsou volně přístupné. Hrad založili ve 14. století páni z Kunštátu. Hrad zanikl v 90. letech 14. století.

Zhodnocení:

Vzhledem k množství dochovaných zámků a zřícenin hradů na Hranicku se nabízí možnost k vytvoření programu, který by návštěvníkům představil historii těchto staveb a život v nich v návaznosti na pěší a cyklo trasy.

4.2.2. Významné církevní památky

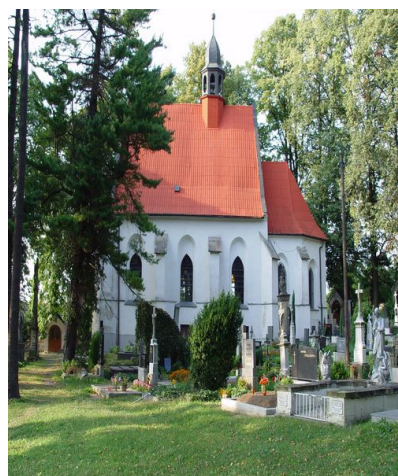
Kostel sv. Jiří v Bělotíně

Jediným památkově chráněným objektem na území m. č. Bělotín je farní kostel sv. Jiří, barokní jednolodní stavba z roku 1754 s renezanční věží. Autorem je moravský architekt F. A. Grimm.

Kaple sv. Anny s křížovou cestou v Drahotuších

Uprostřed hřbitova stojí krásná barokní kaple sv. Anny. V červenci se v Drahotuších koná pouť k svátku sv. Anny, známá v širokém okolí. Celý areál hřbitova včetně barokní kaple sv. Anny a 14 kaplí křížové cesty je od roku 2004 vyhlášen jako kulturní památka.

Kostelíček v Hranicích



Významné poutní místo s bohatým souborem sakrálních staveb. Kostel Narození Panny Marie (lidově zvaný Kostelíček) je vyhledávané poutní místo. V jeho areálu se nachází hřbitov se 14 kaplemi křížové cesty, pozdněrenesanční brána, raněbarokní kaple sv. Antonína Paduánského a kostel Narození Panny Marie s magdalénskou kaplí. Třikrát do roka se zde konají bohoslužby.

Kostel Stětí sv. Jana Křtitele v Hranicích

Hranice, Masarykovo nám. - Pozdně barokní klasicizující kostel Stětí sv. Jana Křtitele byl navržen v ateliéru brněnského dietrichštejského architekta Františka Antonína Grimma v roce 1752. Impozantní stavba vyniká především vypjatým průčelím s věží. Na jejím štítě je zavěšen dietrichštejský znak.

Kostel církve česko-bratrské evangelické v Hranicích

Šromotovo nám. 791 - Původní stavba pocházela snad z první poloviny 16. století. Do roku 1622 sloužil kostel Jednotě bratrské. Aby se zde při dobývání města neopevnilo cizí vojsko byl v roce 1626 zbořen. Za moru v letech 1668 - 1680 vystavěl kníže Dietrichštejn na stejném místě barokní kostelík sv. Šebestiána s dřevěným kasetovým stropem, který vymaloval místní malíř Mikuláš Franta. Po uzavření kostelíka za Josefa II. Byl v roce 1786 přeměněn na skladiště soli. V roce 1923 byla stavba vrácena česko-bratrské církvi a renovována do dnešní podoby.

Synagoga a židovský hřbitov v Hranicích



Památka na rozkvět židovské obce.

V Hranicích můžete navštívit synagogu, postavenou v maursko-byzantském stylu, která vznikla v době největšího rozkvětu židovské obce na místě staré dřevěné modlitebny v roce 1864. Dnes je zde výstavní síň moderního výtvarného umění a je využívána i jako koncertní sál. Pro nedostatek místa však není orientována směrem k Jeruzalému, ale směřuje k východu. Existenci židovské komunity v Hranicích připomíná také nedaleký židovský hřbitov, jehož nejstarší čitelný náhrobek pochází z roku 1686 (hřbitov se nachází na ul. Zborovské SV od Synagogy).

Kostel Povýšení sv. Kříže v Hustopečích n. B

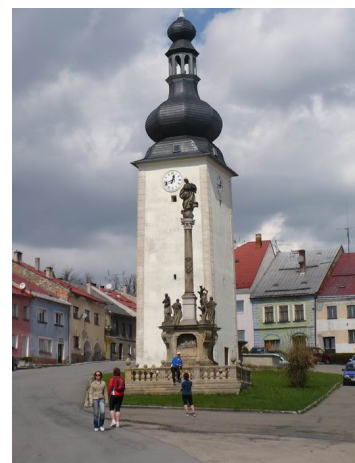
Součástí historického centra městyse je gotický kostel Povýšení sv. Kříže se čtrnácti barokními sochami na jeho ohradní zdi. Iniciátorem instalace soch byl Jan Nepomuk Podstatský, který se zasloužil o záchranu kostela po ničujícím požáru v druhé polovině 18. století. Tyto sochy, spolu s křížem a sochami sv. Floriána z r. 1750 a sv. Jana Nepomuckého z poloviny 18. století uprostřed náměstí, tvoří jedinečný soubor barokního stavitelství na Moravě.

Církevní památky na Potštátě

Potštátské náměstí nabízí sochu Sv. Floriána, sousoší Sv. Trojice, Morový sloup. Dále se na Potštátě nachází dva kostely, farní Sv. Bartoloměje a hřbitovní Nanebevzetí Pany Marie s freskami z let 1742-3, na jedné z nich je vyobrazen i zámek.

Kostelík sv. Jana Křtitele v Lipné (Potštát)

Významná památka lidové architektury. Dřevěná lidová stavba se šindelovou střechou pochází z 18. století. Její interiéry zdobí deskové obrazy křížové cesty a dřevěný oltář. Rozměry půdorysu roubené konstrukce činí 17 x 9 metrů.



Kostel Nejsvětější Trojice ve Všechovicích

V severní části obce se nachází barokní kostel Nejsvětější Trojice, postavený v roce 1779 a chráněný jako kulturní památka. Dalšími památkami na území obce jsou Boží muka z poloviny 18. Století a smírčí kříž.

Kaple Sv. Václava v Zámorskách

Nová kaple Sv. Václava byla dokončena v září 2002 a slavnostně vysvěcena 28. září 2002.

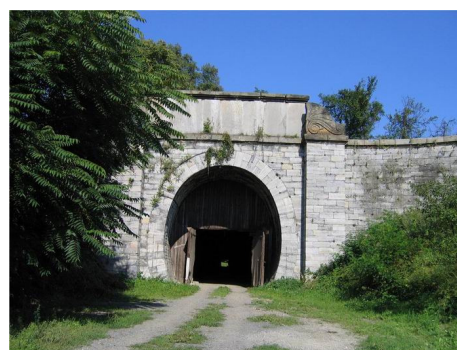
Technické památky

Region Hranicko je bohatý také na technické památky. Za zmínku stojí železniční tunel a viadukty, postavené na tehdejší dráze císaře Ferdinanda.

Viadukty Ferdinandovy Severní dráhy



Kamenné viadukty, které byly postaveny mezi léty 1844 a 1847 na tehdejší Severní dráze císaře Ferdinanda, aby překonaly výškové rozdíly v rozvodí řek Odry a Bečvy a mělká, široká údolí u Jezernice a u Hranic. Viadukty pro druhou kolej vznikly až v 70. letech 19. století, třetí stavěli italsí zajatci za I. světové války, dokončeny byly po válce. Hranické viadukty mají délku přes 400 metrů.



Železniční tunel Slavíč

Zděný železniční tunel - unikátní technická památka eliptického průřezu - je jediný na 275 km dlouhé trati tzv. Severní dráhy císaře Ferdinanda. Je 250 m dlouhý a 6 m vysoký a byl vystavěn v letech 1845-1846 pod obcí Slavíč. Měl zabránit pohybům půdy a vyřešit nesouhlas obyvatel Slavíče s dráhou, která rozdělovala obec na dvě části.

Evropské rozvodí připomíná **Památník rozvodí** – betonový obelisk u silnice z Hranic na Bělotin.

Bývalá vápenka



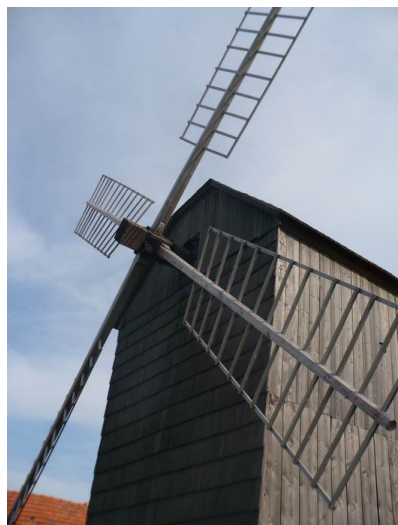
První písemné zmínky o pálení vápna v prostorách vápenky pochází již z roku 1533. Tehdy se pánilo v jednokomorové peci, později pak v dvoukomorové. V roce 1872 se začalo denně pálit vápno ve čtrnáctikomorové peci s dřevěnou nástavbou (dnešní kruhové vápenice). Pracovníci postupovali v kruhu. Zatímco někteří ukládali do jedné z komor k vypálení vápenec, v dalších, zadržovaných, již probíhal proces pálení a poté chladnutí, jiní z poslední komory vypálené vápno vybírali. Tato ruční, fyzicky namáhavá

a málo efektivní práce trvala přes sto let – do roku 1976. Poté co v kruhové vápenice v roce 1976 bylo naposledy vypáleno vápno, začal objekt sloužit jako sklad brambor pro Zemědělské družstvo Hustopeče nad Bečvou. V roce 1994 byla vápenka prohlášena za technickou památku.

Nyní se v areálu vápenky nachází motorest se stylovou restaurací s otevřeným dřevěným stropem, který je replikou toho původního. Jedná se o kruhovou místnost, dříve pec, jejíž šamotový strop a stěny jsou zachovány v původní podobě tak, jak zůstaly po pálení vápna.

Zdroj: www.motorestvapenka.cz

Mlýny na Hranicku



Na Hranicku se do dnes dochovalo několik vodních a větrných mlýnů, avšak pouze tyto níže uvedené jsou přístupné veřejnosti. Informace o dalších, ať už zaniklých či stále existujících, mlýnech jsou uvedeny v publikaci „Po stopách využívání vodní a větrné energie na Hranicku“.

Maršálkův větrný mlýn v Partutovicích

Maršálkův dřevěný větrný mlýn byl postaven roku 1837. Mouku mlel až do r. 1941. Jedná se o nejzachovalejší a nejlépe udržovaný větrný mlýn německého typu v ČR.

Návštěvní doba: celoročně v denní dobu po předchozí domluvě s majitelem.

Kontakty: 581 625 293, 777 198 570 (p. Kandler)

Zdroj: www.hranicko.eu, www.povetrnik.cz

Červekův větrný mlýn ve Skaličce

Červekův beraní větrný mlýn německého typu byl postaven začátkem 19. Století v Dřevohosticích a r. 1850 byl celý převezen na dnešní místo do Skaličky. Naposledy mlýn šrotoval v r. 1966.

Návštěvní doba: celoročně v denní dobu po předchozí domluvě s majitelem

Kontakty: 581 623 729, 736 180 770 (p. Červek),

E-mail: tondacervek@seznam.cz,

Zdroj: www.hranicko.eu, www.povetrnik.cz

5. Hranickem na kole

Výrazným fenoménem dnešní doby je **cykloturistika**, která se silně podílí na návštěvnosti oblastí vhodných pro tento typ cestovního ruchu. Rozvoj cyklistické dopravy je podporován na mezinárodní úrovni a stal se součástí Charty o dopravě, životním prostředí a zdraví přijaté Světovou zdravotnickou organizací. Proto je součástí dopravní politiky České republiky i cyklistická doprava a budování cyklistických tras a stezek jako nedílná součást dopravního systému. Cyklistická doprava má být rozvíjena jako součást zdravého životního stylu šetrného k životnímu prostředí.

5.1. Značené cyklotrasy IV. třídy

Na Hranicku se nachází pouze cyklotrasy IV. třídy, které zajišťují lokální propojení (pouze cyklotrasy této nejnižší kategorie mohou vést i po nebezpečných cestách). Přehled těchto cyklotras uvádí následující tabulka.

Evidenční číslo	Trasa	Km
5252	Teplice n. B. – Rouské	20
5253	Zbrašov – Všechnovice	13
6038	Odry - Potštát – Velký Újezd – Tršice	30
6058	Hranice - Bohuslávky - Veselíčko – Tršice	30

6060	Hranice – Boškov	15
6139	Teplice nad Bečvou – Hranice – Olšovec - Odry	29
6172	Potštát - Milenov – Lipník nad Bečvou	19
6173	Středolesí - Hrabůvka - Drahotuše – Hranice	17
6224	Poštát – Kyžlířov – Potštátské skalní město	8
6225	Starojická Lhota – Běloutín – Střítež nad Ludinou – Partutovice – Jindřichov	36
6226	Potštát – Potštátské skalní město – Olšovec	7

5.2. Regionální cyklotrasy

„Po stopách využívání vodní a větrné energie“

Bohatou historií vodních a větrných mlýnů na Hranicku oživuje projekt „Po stopách využívání vodní a větrné energie“. V rámci tohoto projektu vznikla cyklotrasa rozdělená na 3 mlynářské okruhy a publikace, seznamující čtenáře s historií mlynářského cechu i jednotlivých mlýnů na Hranicku (konkrétně na území MR Hranicko a MR Rozvodí).



Cyklotrasa propojuje existující, ale i místa zaniklých mlýnů na Hranicku. Trasa je vybavena mobiliářem (lavičkami, stojany), jsou na ni poskytovány turistické služby (informace, ubytování, stravování), místa vodních a větrných mlýnů jsou označeny informačními tabulkami, které obsahují informace o historii mlýnů a mlynářství. Ve většině obcí na cyklotrase je nainstalovaná velká infotabule s cyklomapou.

„Krajem božích muk a památných stromů“

V jižní části regionu se nachází tematická cyklotrasa „Krajem božích muk a památných stromů“, která nabízí prohlídku místních sakrálních staveb obklopených malebnou venkovskou krajinou. Trasa je vyznačena v mapě cyklotrasy Po stopách využívání vodní a větrné energie jako okruh MR Záhoran. Je dlouhá 33 km a nachází se na ní 12 odpočívek a 23 infotabulí.

Zdroj: www.regionhranicko.cz/cyklotrasa

5.3. Cyklistické komunikace v obcích

Speciální cesty pro cyklisty jsou vybudované pouze ve městě Hranice. Jsou to:

Cyklostezka vedoucí do obce Velká (900 m)

Cyklostezka Bečva (2 164 m)

Cyklostezka na Loděnici (729 m)

5.4. Cyklovýlety pořádané na Hranicku

Myšlenka společných cyklovýletů vznikla v rámci projektu Po stopách využívání vodní a větrné energie, Každoročně se pořádají 3 cyklovýlety po mlynářských okruzích.

V poslední době se cykloturistika rozvíjí také v jednotlivých obcích regionu. Cyklovýlety pořádá obec Rouské (Záhorský cykloorienták), obec Špičky (Špičský cyklovýlet a cyklovýlet pro rodiče s dětmi Dnes bez aut) a obec Ústí.

5.5. Půjčovny kol

Ve městě Hranice se nenachází žádná půjčovna kol. Pouze Lázně Teplice nad Bečvou, Penzion Diana, Penzion Ostravanka a Penzion Restaurace Příleský mlýn půjčují kola svým hostům.

5.6. Cykloservisy a prodejny kol

Prodej kol, vybavení a cykloservis nabízí níže uvedené prodejny. Bohužel cyklisté, kteří přijíždějí na Hranicko o víkendu, jejich služeb využít nemohou, protože mají otevřeno jen v sobotu do 12,00 hod.

Jaroslav Bartoš

Čechova 161, 753 01 Hranice

Tel.: 581 603 634

Otevírací doba:

Po – pá 9,00 – 12,00, 13,00 – 18,00

V sezóně jsou tam i do 20 hod.

Cykloport Ervín Krejčířík

Tř. 1. máje 1662, 753 01 Hranice

Tel.: 581 607 549

Otevírací doba:

Po – pá 9,00 – 12,00, 13,00 – 18,00

So 9,00 – 12,00

Jízdní kola Ondruška Pavel

Masarykovo nám. 93, 753 01 Hranice

Tel.: 602 829 451

Otevírací doba:

Po – pá 9,00 – 12,00, 13,00 – 18,00

So 9,00 – 12,00

SPORT HOUSE

Nová ulice 1821, 753 01 Hranice

Tel.: 581 615 174

Mob.: 774 679 430

www.sporthouse.cz

Otevírací doba:

Po – pá 9,00 – 18,00

So 8,30 – 12,00

Jiří Jakubka

Pouze cykloservis.

Hviezdoslavova 1122

753 01 Hranice I-Město

Mobil: +420 606 525 794

E-mail: jjakubka@cbox.cz

www.kolajakubka.wz.cz

Kola opravuje po- pá od 14,30 po zaměstnání

So – ne po domluvě

5.7. Pneuservisy

V případě defektu si cyklisté mohou nechat zalepit pláště v těchto pneuservisech:

KBS HRANICE s. r. o.

Bělotínská 1904

753 01 Hranice

Tel.: 581 603 428

Otevírací doba:

Po, út, st, pá 8,00 – 17,00

Čt 8,00 – 18,00

So 8,00 – 12,00

PNEUSERVIS G-ART s.r.o.

- Březík Jan

Vrchlického 1242

Tel.: 581 603 840

Otevírací doba:

Po – pá 8,00 – 17,00

So 8,00 – 12,00

PNEUSERVIS - Peperník Bruno

Lipnická 528
Drahotuše 753 51
Tel.: 581 616 250
Otevírací doba:
Po – pá 8,00 – 18,00
So 8,00 – 12,00

PNEUSERVIS - Kubečka Stanislav

U hřiště 279
Hustopeče nad Bečvou 753 66
Tel.: 581 626 200
Otevírací doba:
Po – pá 8,00 – 17,00
So 8,00 – 12,00

Vzhledem k otevírací době pneuservisů bude moct cyklista tuto službu o víkendu využít jen v sobotu dopoledne.

5.8. Další potenciál cykloturistiky na Hranicku

5.8.1. Rozšíření mlynářské cyklotrasy

Jak již bylo zmíněno výše, cyklistika na Hranicku je úzce propojena s mlynářstvím. Okruhy regionální mlynářské cyklotrasy by proto bylo dobré rozšířit o další, vedoucí územím v jižní části regionu Hranicko. Tento okruh by opět propojoval obce, ve kterých stále existují nebo dříve existovaly vodní či větrné mlýny a byl by také vybaven infotabulemi. Tento okruh by mohl využít již existující cyklotrasy „Krajem božích muk a památných stromů“, vybudované MR Záhoran.

Rovněž je možné rozšířit i stávající mlynářský okruh vedoucí přes město Potštát o nepatrnou zajižďku k větrným elektrárnám Lipná.

V souvislosti s tímto zde uvádíme dostupné informace o mlýnech, které existovaly nebo existují mimo 3 současné okruhy mlynářské cyklotrasy. Tyto informace by se mohly využít při přípravě čtvrtého mlynářského okruhu.

Mlýn Kačena (Na Kačeně)

Původní vodní mlýn a usedlost u řeky Bečvy leží nedaleko bývalého hospodářského dvora olomouckých arcibiskupů zvaného Kamenec (patří pod obec Skalička). V minulosti oblíbená výletní restaurace, dnes chatová osada.

Býškovice – větrný mlýn

Nad vesnicí na kopci, na poli záhumení usedlosti č. 34 stál větrný mlýn, kterému se říkalo větrák. Tento větrný mlýn byl zřízen v roce 1685 a v roce 1819 byl přemístěn tehdejší majitelem Jiřím Šindelkem, který pocházel z Komárna. Větrák byl z dubového dřeva, otáčivý, aby bylo možno využívat větru ze všech směrů. Tento větrný mlýn sloužil dříve k mletí obilí, v poslední době pak jek ke šrotování obilí. Ve mlýně byla malá světnička pro odpočinek mlynáře, ale dalo se tam i pobesedovat při delším mletí a šrotování. Svítávalo se dříve loučemi, později petrolejkami.

Z větrného mlýna byl pěkný rozhled do celého kraje. Když byly v roce 1897 konány v tomto kraji císařské manévry, tak z tohoto větrného mlýna pozoroval císař František Josef I. průběh manévru. Tento větrný mlýn byl v roce 1927 rozebrán, tak jako i některé další mlýny na Záhoří a v bližším okolí (Rakov, Paršovice).

Všechovice

První zmínka ve 14. století. Na katastrech obcí Komárno, Osíčko (Zlínský kraj), Horní Újezd, Provodovice, Všechovice (cca 2 km) se nachází 5 km dlouhý mlýnský náhon. Celkem je na něm 5 vodních mlýnů, 3 ve Všechovicích - Příleský mlýn - MVE v rekonstrukci, Šejdův mlýn MVE výroba el. energie na jedné turbíně, Horáčkův mlýn bez turbín. Okolo mlýnů ve Všechovicích vede stezka, ze které majitel Příleského mlýna p. Jaroslav Boucník plánuje udělat naučnou.

- **Příleský mlýn** se nachází v malebném prostředí předhůří Hostýnských vrchů, 10 km jihozápadně od Hranické propasti a 10 km severovýchodně od Bystřice pod Hostýnem. Základy původního mlýnu pochází z poloviny 17. století. Současné objekty mlýnu, pekárny, vodní elektrárny a sodovkárny začaly být budovány na přelomu 19. a 20. století. Zemědělci z celého okolí rádi využívali služeb tohoto tehdy ultramoderního mlýna. Malá vodní elektrárna svými dvěma turbínami zásobovala elektřinou celý areál. Technickou zajímavostí jsou obrovské transmisy, přenášející točivý pohyb přes několik pater k několika různým strojům. Pramen vody kojenecké kvality plnil oblíbené limonády. Po 2. světové válce a následném období komunistické zvrůle, však mlýn chátral a byl rozebrán na stavební materiál, rozkrádán, demolován. Díky odvážnému plánu několika podnikatelů, se však mlýn opět vrací do své původní krásy.

Součástí jižního okruhu cyklotrasy by mohla být i plánovaná **rozhledna** v obci Rouské.

S rozšířením cyklotrustiky na Hranicku však úzce souvisí i kvalita poskytovaných služeb na místních cyklotrasách, a to především stravovacích. Mimo restaurace ve městě Hranice, Penzionu Restaurace Příleský mlýn ve Všechovicích a Penzionu Vyšehrad v Hustopečích nad Bečvou nenajde cyklista v regionu vhodné stravovací zařízení. Špatná kvalita jídla, nevábny interiér nebo otevírací doba restaurací až v podvečerních hodinách značně omezuje další rozvoj cykloturistiky na Hranicku. Ke zvýšení kvality služeb pro cykloturistiky by mohl přispět projekt certifikace služeb „Cyklisté vítání“.

5.8.2. Další rozvoj cyklostezek v regionu

Pokud jde o další rozvoj cyklostezek v regionu, v současnosti se buduje 2. etapa cyklostezky **Bečva** v délce 2 km a v plánu je 3. etapa v délce 1,7 km, vedoucí od osady Dříň na konec katastru Hranicka (Slavič).

Cyklostezka „Střecha Evropy“

Záměrem účelového spojení měst a obcí na trase Hranice, Stráž n. L., Běloutín – Nejdek, Odry, Vítkov, Budišov n. B. je vybudování cyklostezky jako kolmice na Greenways Krakow - Vídeň s poznáním oblasti Nízkého Jeseníku a s možným pokračováním z Budišova na Slezskou Hartu, Bruntál, Jeseník, Javorník Polsko (Zlatý Stok).

Na uvedené trase se počítá s nárůstem ubytovacích kapacit (Heipark, Penzion Rigo - Klokočůvek), vznikem nových pracovních míst a s obnovou historických objektů (rodný dům J. G. Mendela, obnova vodního mlýna v Loučkách u Oder aj.)

Cyklostezka „Střecha Evropy“ by sloužila jako páteřní s napojením na místní cyklotrasy a s odkazy na zajímavosti a sportovní vyžití v regionu.

Stavebně jsou realizované tyto úseky:

- Odry – Loučky u Oder (3, 4 km)
- Městem Odry (11 km)
- Hranice – Velká (0,9 km)
- Obec Velká – místní komunikace (0,5 km)

V současné době probíhá v zastupitelstvech měst a obcí schvalovací proces pro pokračování práce na vybudování této cyklostezky.

Kontaktní osoba: Mgr. Jiří Vlček, místostarosta Oder, e-mail: vlcek@odry.cz

6. Hranickem pěšky

Turistické trasy

Hranicko má příhodné podmínky pro rozvoj pěší turistiky, zejména v severní části regionu. Síť značených turistických tras, o jejichž značení a údržbu se od roku 1889 stará Klub českých turistů, patří k nej kvalitnějším v Evropě.

Evidenční číslo	Trasa	Km
Červeně značené trasy		
0611	Lipník nad Bečvou – Helfštýn – Teplice nad Bečvou – Hranice	21,7
0612	Hranice – Kunzov – Potštát	15
Modře značené trasy		
2219	Lipník nad Bečvou – Gabrielka - Hranice	16,5
2231	Hranice - Kunzov - Podhoří - Lipník nad Bečvou	21,2
2286	Potštát – Dobešov	11,5
Zeleně značené trasy		
4825	Hranice – Hrabůvka	20
4862	Uhřínov – Potštát	6,5
4887	Jelení skok – Michalov	4
Žlutě značené trasy		
7830	Rybáře – Maleník	3,5
7831	Hranice -> Mariánské údolí	3,5
7832	Velká – Potštát	13,5
7889	Uhřínov – Peklo	2

Místní značení:

Evidenční číslo	Trasa	Km
Červené značení		
9607	AC Hranice - AC Hranice	4,7
Žluté značení		
9685	Hůrka – Hůrka	2,2
9932	Potštát - Jelení skok - Skalní město - Potštát	13,5

Zdroj: http://olomoucko.kct.cz/index_soubory/Page749.htm (Klub českých turistů)

Naučné stezky a trasy

Stále vzrůstá oblíbenost turistických tras s charakteristickým obsahem. Tyto trasy využívají především místních přírodních a historických památek.

Návštěvníci regionu mohou zatím využít 7 pěších naučných stezek:

Hůrka

Národní přírodní rezervací Hůrka vede naučná stezka (Hranice – Teplice n. B.) o délce 4 km, zaměřená na geologii a botaniku. Naučná stezka začíná u železniční stanice Teplice nad Bečvou (vlak, bus), vede lesním terénem se strmým výstupem nahoru k Hranické propasti. Je značena červenou turistickou značkou a značkou naučné stezky. Úsek vedoucí lesem je volen tak, aby byl schůdný i pro lázeňské hosty z Teplic nad Bečvou. Trasa končí na severozápadním okraji lesa v blízkosti hranického autokempu. Návštěvníci se mohou na trase seznámit s chráněným územím, jeho rostlinnými společenstvy i krasovými jevy včetně nejhlubší propasti ČR Hranické propasti. Nachází se zde také zřícenina středověkého hradu Svrčova a Vyhlídka u Sv. Jana, odkud se otevírá pohled do údolí řeky Bečvy s areálem lázní.

Zhruba v polovině naučné stezky navazuje pěšina značená zelenou turistickou značkou, která zájemce provede dalšími zajímavými částmi Hranického krasu, například PR Velká Kobylanka nebo PP Nad Kostelíčkem.

Lesní naučná stezka Valšovice



Ve Valšovicích začíná naučná stezka Valšovice, která turisty provede po lesních stezkách Maleníku a pomocí tabulí také seznámí nejen s místní flórou a faunou.

Nedaleko polesí také stojí za vidění trojice Valšovických jezírek s dřevěným altánkem. Protéká jimi potok Krkavec, který se u Teplic vlévá do řeky Bečvy. Tato jezírka byla uměle založena Valšovickým polesím pro chov ryb. Stezka je dlouhá 3,8 km.

Arboretum SLŠ Hranice

Naučná stezka podává informace o poslání arboreta a přírodninách vyskytujících se v arboretu. Její délka je 1 km a má 8 zastavení.

Experimentální lesnická informační stezka v lesích okolo Helfštýna

Na této naučné stezce najde návštěvník informace o významu lesa pro člověka v historii a dnes, vývoji lesů v oblasti a hospodaření v lese. Stezka je dlouhá 5 km a má 5 zastavení.

Stezka zdraví v obci Ústí

V roce 2008 byla v obci Ústí vybudována naučná stezka, které se říká „Stezka zdraví“. Její délka (4,5 km) odpovídá totiž trase, kterou by měl člověk denně ujít pěšky. Stezka zdraví má celkem 11 zastavení a vede jak samotným centrem obce, tak i jejím okolím. Cílem stezky je návštěvníkům představit místní zajímavosti z historie i a současnosti.

Vlastivědná stezka Potštátské skalní město

Stezka provází návštěvníky Potštátským skalním městem a prostřednictvím informačních tabulí je seznamuje s místní historií a přírodou.

Za krásami městské památkové zóny Hranice

Projekt *Za krásami městské památkové zóny Hranice* vytváří z několika nejzajímavějších lokalit turistickou trasu, která s historií a půvabem města může seznámit návštěvníky i místní obyvatele. Trasa je vyznačena turistickými značkami Klubu českých turistů, tvoří ji patnáct zastavení opatřených tabulkami. Podrobnější informace nabízejí panely s texty a fotografiemi. V době turistické sezóny je v památkové zóně k dispozici průvodcovská služba a rozhledna na věži Staré radnice. Městská naučná trasa bude otevřena 1. 6. 2009.

6.3. Další potenciál pěší turistiky na Hranicku

O vytvoření naučných stezek uvažují i další obce a organizace na Hranicku:

Obec Teplice nad Bečvou ve spolupráci se Zbrašovskými aragonitovými jeskyněmi a Lázněmi Teplice n. B. připravují naučnou stezku lázeňským areálem podél jeskyní a kolem přírodních zajímavostí až do centra obce. Délka připravované stezky bude 3 – 4 km (i s odbočkami k mokřadům, v současné době se pracuje na revitalizaci mokřadů).

Obec Klokočí v současné době jedná se spolkem Naturaservis o zřízení biokoridoru na potoce Žábník, kde počítají se zřízením naučné stezky. Jednání teprve začalo.

Obec Černotín zvažuje vybudování naučné stezky k Hranické propasti.

Obec Partutovice uvažuje o vybudování naučné stezky po existujících i zaniklých mlýnech v katastru obce jako doplňkové k cyklotrase „Po stopách větrné a vodní energie“. Mezi obcí Partutovice a Střítež n. L. bude také postavena **rozhledna**.

Obec Všechnovice – majitel Restaurace Penzionu Příleský Mlýn, p. Jaroslav Boucník, uvažuje (ve spolupráci s majiteli ostatních vodních mlýnů) o vybudování stezky po mlýnech ve Všechnovicích.

Český rybářský svaz - MO Hustopeče n. B. má v plánu vybudovat naučnou stezku v rámci označování revírů. V současné době hledají vhodný dotační titul.

Kontakt: Ing. Pernický (předseda), tel.: 602 511 046

Zhodnocení:

Jako zajímavé se jeví doplnění mlynářské cyklotrasy naučnými stezkami v obcích s bohatou historií mlynářství (Partutovice, Všechnovice). Příspěvkem k rozvoji pěší turistiky by mohl být dotační program LEADER „Měníme Hranicko“, který obsahuje program pro obnovu lesních cest s akcentem na rozvoj lesních peších stezek.

7. Hranickem na koni

Hippoturistika je jediným programem agroturistiky na Hranicku. Vzhledem k vysokému počtu chovatelů koní, kteří se chtěli mezi sebou propojit, vznikla v roce 2007 myšlenka vytvoření páteřní hippostezky mikroregionu Hranicko, která by v budoucnu propojila většinu jeho obcí.

Pátevní hippostezka měla procházet těmito stanicemi – Středolesí, Lhotka, Hluzov a Rouské. Měla vést převážně po polních a lesních cestách a pokud možno ne souběžně s trasami jiného přesunu.

Původně navrhovaná trasa:

Potštát – **Středolesí (m. č. Hranice)** – Radíkov – **Lhotka (m.č. Hranice)** – *Olšovec* – Střítež n.L. – **Bělotín** – *Kunčice* – Špičky (odbočka na **Hluzov, m.č. Černotín**) – *Kamenec* – Skalička – Horní Těšice – Rouské

Další případné stezky měly výhledově navazovat na tuto pátevní trasu. Ideálně měly vycházet ze stávajících stanic a směřovat ke konkrétní atraktivitě:

Rouské – Malhotice – Opatovice – *Paršovice* – *hrad Helfštýn*

Bělotín – *Odry* – *Fulnek (odtud již vede stezka směrem do Polska - napojení)*

Hluzov (m.č. Černotín) – *Hranická propast*

Příprava projektu na vytvoření pátevní hippotrasy však ustrnula z důvodu nedostatku finančních prostředků na přípravu a z důvodu náročnosti řešení majetkových vztahů k pozemkům. Takže udělat velký okruh prostřednictvím jednoho projektu přes celý region se projevilo jako nerealistické.

Díky zahájení projektu Destinační management turistických lokalit Hranicko a Dolina Malej Panwi byla obnovena aktivita vzniku pilotní hippotrasy, zatím ovšem v menším měřítku. Ve spolupráci s Klárou Úlehlovou, autorkou původně plánované pátevní hippotrasy, byl navržen pilotní projekt hippostezky vedoucí přes **Kovářov – Středolesí – Potštát**.

Do této hippostezky budou zapojeny farmy/chovatelé koní:

Kovářov – Herzigovi

Středolesí – Evžen Blecha

Boňkov u Hranic - Remeňovi

Návrh trasy hippostezky: Kovářov – Boňkov – Středolesí – Boňkov – Potštát – Kovářov

7.1. Chovatelé koní na Hranicku nabízející služby

Evžen Blecha – hospodářství Azienda

Specializovaný výcvik jezdců a koní, výuka jízdy na koni i pro nejmenší, vyjíždky do okolí s průvodcem. Nenabízí ubytování.

Středolesí 9, 753 61 Hranice

Tel.: 776 823 330

evzen.blecha@tiscali.cz

www.stredolesi.cz

Dostihová stáj – Juko

Jaroslav Juráň

Projíždky po okolí kočárem, vyjíždky na koních a ponících, jízda na koni pro mentálně i tělesně postižené, možnost návštěvy hospodářského koutku s drobnými hospodářskými zvířaty. Organizují letní tábory pro děti. Jinak ubytování nenabízí.

Rouské 72, 753 53 Všechnovice

Tel.: 739 048 258, 603 973 049

<http://www.juko.estranky.cz>



Jaroslav Juráš ml.

Projíždky po okolí kočárem. Nenabízí ubytování.
Hustopeče nad Bečvou
Tel.: 608 973 479

R Appaloosa's Farm

Jana Ryšková, Zuzana Ocelková
Chov a výcvik plemene Appaloosa se všestranným využitím pro sport i volný čas, westernové ježdění, obsedání mladých koní, vození dětí, výcvik jezdců (venkovní i krytá jízďárna). Ubytování nenabízí.
Hluzov 16, 753 68 Černotín
Tel.: 608 148 574, 774 066 819
e-mail: r.appaloosas.farm@seznam.cz, zuzana.ryskova@volny.cz
www.az-net.cz/rappaloosas

Václav Coufalík

Ubytování ve stanech, jízda na koních.
V průběhu letošního roku bude postavena 1 čtyřlůžková chatka. V plánu je výstavba celkem 3 – 4 chatek.
Slavič (samota pod Slavičem, „Kolňa“)
Tel.: 604 837 026
E-mail: v.coufalik@seznam.cz

Jezdecký klub Ing. Karla Podařila ve Lhotce

Pořádání jezdeckých závodů.
Mob.: 737 701 363
Tel.: 581 603 047
E-mail: podaril@jkpodaril.wz.cz
www.jkpodaril.wz.cz

Drobní chovatelé koní:

Remeňovi, Boňkov

Blanka Remeňová, tel.: 732 751 269, e-mail: blankaremenova@seznam.cz
Nabízí: stanování ve vlastních stanech, venkovní ustájení koní. Pokud se hippoturistika na Hranicku rozjede, rozšířili by služby o ubytování.

Kuličkovi, Teplice n. B.

Jaroslav Kulička, tel.: 777 151 966, e-mail: jarek8@seznam.cz
Soukromí chovatelé.
Plánují výstavbu penzionu, restaurace a sportovního areálu (i lanové centrum), i s ubytováním koní.
V současné době řeší odkup pozemků.

Pavel Valenta, Velká

Tel.: 606 233 204
E-mail: lentilka@tiscali.cz
Nemá prostory pro ubytování, nabízí pouze ustájení koní v přístřešcích.

Radovan Koláček, Střítež n. L.

Tel. 602 871 189, e-mail: kolacekr@seznam.cz
Nabízí ustájení koní. Připravuje rozšíření služeb o ubytování, v plánu je rekonstrukce domu.

Božena Wolframová, Střítež n. L.

Tel.: 603 922 319

Nabízí přespání ve stanech, v budoucnu i ustájení.

Jaroslav Herzig, Kovářov

Tel.: 605 259 879

Nabízí přespání ve stanech a ustájení koní v samostatné ohradě.

Oldřich Symerský, Malhotice

Tel.: 739 628 483, e-mail: symersky@centrum.cz

Nabízí ustájení koní ve 2 boxech. Po dokončení rekonstrukce domu bude k dispozici i ubytování.

Antonín a Roman Pala, Zdeněk Žákovčik, p. Kuchař

Pořádání Hubertské jízdy a vozatajské soutěže v Býškovcích. Nenabízí ubytování.

7.2. Potenciál hippoturistiky na Hranicku

Hippoturistika je prvkem cestovního ruchu, který má na Hranicku velký potenciál. V případě, že se podaří vyřešit pozemkové vztahy u plánované pilotní hippostezky a ta začne fungovat, naváže se na to i další rozvoj služeb. V případě úspěšného zvládnutí pilotního projektu, lze uvažovat o dalším rozšíření tras.

Soukromí chovatelé koní Kuličkovi z Teplic n. B. plánují výstavbu penzionu, restaurace a sportovního areálu (i lanové centrum), i s ubytováním koní. V současné době řeší odkup pozemků. Václav Coufalík ze Slavíče počítá v letošním roce s vybudováním 1 čtyřlůžkové chatky. V plánu má výstavbu celkem 3 – 4 chatek. Také Remeňovi z Boňkova by rozšířili své služby o ubytování v pokojích. Zatím lze u nich jen stanovat. Rozšířit své služby o ubytování v pokojích v budoucnu plánuje také Radovan Koláček ze Stříteže n. L. a Oldřich Symerský z Malhotic.

Pro návštěvníky regionu mohou být lákadlem také různé akce jako je Hubertova jízda, jezdecká show nebo jezdecké závody. Podrobnější informace o těchto akcích konaných v roce 2009 jsou uvedeny v brožuře „Kulturní, společenské a sportovní akce na Hranicku 2009“.

8. Sportovní aktivity

Kvalitní **rekreaci a sportovní vyžití** nabízí krytý aquapark, tenisové kurty a sportovní střediska v Hranicích, vyhlídkové lety Aeroklubu v Drahotuších, golfový areál v Radíkově, petanquové hřiště ve Valšovicích, zatopené lomy s průzračnou vodou v Olšovci a Opatovicích nebo sportovní rybolov na rybnících v Hustopečích n. B.

8.1. Golfová turistika

Golf Club Radíkov

Golf Club Radíkov je veřejné hřiště přístupné všem kategoriím golfistů, ale zejména je určeno pro začínající golfisty a pro ty, kteří se s golfovou hrou teprve seznamují. V Golf Clubu Radíkov si návštěvník může zahrát



na devítijamkovém hřišti se zimními greeny a procvičit odpaly na driving range. U obsluhy si můžete za příznivé ceny vypůjčit golfové hole, drivingové míče, zakoupit hrané míče pro hru na hřišti či další drobné golfové vybavení. Klubovna nabízí občerstvení a příjemné posezení, v letních měsících i na terase. Klubovna je samozřejmě přístupná nejen návštěvníkům hřiště, ale i projíždějícím cyklistům, motoristům a kolemjdoucím turistům.

Kontakt:

Radíkov 48

Tel.: 603 777 999, 732 779 664, 581 613 760

E-mail: golfradikov@seznam.cz

www.golf-radikov.cz

8.2. Tenis

Podmínky pro **tenis** jsou na Hranicku příznivé. Tenisové kurty jsou v Hranicích, Teplících nad Bečvou a Drahotuších.

Tenisový klub Na Staré Střelnici

Tenisový klub Stará střelnice vlastní dva antukové dvorce a jeden s umělou trávou a umělým osvětlením, využitelný po celý rok. V bezprostřední blízkosti je také dětské hřiště s pískovištěm. Tenisový areál je mimořádně vhodný pro pořádání rekreačních turnajů firem s kompletním servisem.

Kontakt:

Sady Československých Legií 770, 753 01 Hranice

Tel.: +420581602187

TONDACH – Tenisový klub Hranice s.r.o.

Provoz antukových kurtů a tenisové školy. Prodej vybavení pro tenis.

Kontakt:

Sady Čs. legií 750, 753 01 Hranice

Tel.: +420 581 601 119

BSS Club Drahotuše

Povrch 1 tenisového kurtu je pokryt umělou trávou. Tenisový kurt je s oblibou využíván k pořádání firemních turnajů s následným posezením a grilováním.

Kontakt:

Pivovarská 102, 753 01 Hranice

Tel.: +420 737 977 917

E-mail: jiri.sebela@seznam.cz

www.beachdrahotuse.wz.cz

Tenisové kurty Teplice nad Bečvou

Sportoviště jsou přístupná pro veřejnost za poplatek, který se platí ve vstupní budově.

Kontakt:

Tel.: 728 566 184

8.3. Adrenalinové sporty

Hranicko má také širokou nabídku adrenalinových sportů. **Sportovní létání** a vyhlídkové lety nabízí Aeroklub Hranice.

Aeroklub Hranice – letiště Drahotuše

Adresa: PO BOX 59

753 01 Hranice

Tel.: 581 616 167

e-mail: aeroklub.hranice@seznam.cz

www.aeroklubhranice.cz



Sportovní parašutismus, parašutistický výcvik a tandemové seskoky nabízí Paraklub Hranice. Zájemcům o seskoky padákem nabízí kurz parašutismu v parašutistické škole a následný sportovní výcvik.

Paraklub Hranice

P. O. Box 70
741 11 Nový Jičín
Tel.: 775 799 911

Milovníci **paintballu** si mohou zahrát v obci Ústí a Velká. Paintball Club Bad Rabbit nabízí přípravu a organizaci paintballových akcí pro veřejnost i firmy. Poskytuje kompletní servis – od zapůjčení veškerého potřebného vybavení po seznámení s pravidly a odborným dohledem. V případě zájmu celou akci zdokumentují (video/foto) a vyrobí dárkové předměty ze zaznamenaného materiálu. Paintball Club BASTARDS Hranice rovněž poskytuje kompletní servis pro hru a navíc nabízí **lety motorovým padákem** se zkušeným instruktorem. Lety poskytují pro jednotlivce i větší skupiny zájemců.

Paintball Club Bad Rabbit

Adverttech.cz spol. s r.o.
Informace - prodejna Hranice:
28. října 129, 753 01 Hranice
Informace - sídlo:
Ústí 128, 753 01 Hranice
E-mail: paintball@adverttech.cz
www.paintball-usti.cz
www.paintball.adverttech.cz

Paintball Club BASTARDS Hranice

Velká 129, 753 01 Hranice III
Kontaktní osoby:
Tomáš Bušek, tel.: 605 54 37 50
Michal Ježek, tel. 603 926 751
E-mail: paintballhranice@paintballhranice.cz
www.paintballhranice.cz

Pro **horolezectví** jsou vhodné lokality v blízkosti Potštátu – Potštátské skalní město a Černotína – bývalý lom na začátku místní části Hluzov směrem od Černotína.

8.4. Zimní turistika a zimní sporty

Zimní turistika a zimní sporty se na Hranicku soustřeďují do oblasti Oderských vrchů. Zdejší lyžařské areály mají pouze regionální význam a slouží jak pro sjezdové, tak i pro běžecké lyžování. Vzhledem ke špatným sněhovým podmínkám nebývají ani většinu lyžařské sezóny v provozu. Silnou konkurencí jsou Beskydy.



Lyžařský areál Potštát

Areál se nachází v Oderských vrších asi 11 kilometrů od města Hranice. Nadmořská výška 500 metrů zajišťuje dobré klimatické podmínky pro lyžování, areál není uměle zasněžován. K dispozici jsou tři vleky – z toho jeden dětský s mírným cvičným svahem, který mohou využít i méně zkušení lyžaři. Občerstvení je zajištěno v restauraci asi 500 m od vleků. Parkování přímo u sjezdovky.

Kontakt:

Ski klub Hranice, o.s.
Masarykovo nám. 18, 753 01 Hranice
Tel.: 581 601 425
E-mail: skipotstat@skipotstat.cz
Web: www.skipotstat.cz

Lyžařské vleky Partutovice

Lyžařské vleky se nachází v Oderských vrších. Délka svahu je 320 metrů (vlek je na jihozápadním svahu). Parkoviště je zdarma přímo u vleku, zde je i zastávka autobusu z Hranic. Lyžařský svah je vhodný pro děti i začínající lyžaře a snowboardisty.

Kontakt:

TJ Cement Hranice

Tel.: 581 829 524, 581 829 316

Radko Černotský – 602 727 942

E-mail: info@lyzovani.xf.cz

www.lyzovani.xf.cz

Lyžařský areál Uhřínov

Lyžařské vleky v lokalitě Uhřínov vytváří jednoduchý areál s nízkou náročností zdejších tratí. Areál, který slouží především potřebám lyžařského klubu Lipníku nad Bečvou, není vybaven příliš mnoha doplňkovými službami. Pokud však jste nenáročný lyžař z Hranic nebo okolí, nezasažený vymoženostmi bohatších lyžařských středisek, jistě si za pěkného slunečného dne přijdete na své.

Kontakt:

Lyžařský klub Lipník nad Bečvou

Tel.: 581 773 605, 606 949 614 (lyžařská škola)

8.5. Ostatní sportovní vyžití na Hranicku

Možnosti pro ostatní sportovní vyžití a péči o fyzickou kondici závisejí na vybavenosti infrastrukturou v konkrétních místech regionu a jsou značně různorodé (hodně záleží na úrovni podnikatelských a obecních aktivit v daném místě). Nabídka nepřesahuje úroveň obvyklou jinde v republice (hřiště, tělocvičny, stadion, bazény, koupaliště, fit-centra, sauny, squash, bowling, minigolf atd.) jako součást lokální vybavenosti.

KOUPÁNÍ

Aquapark Plovárna Hranice

Žáčkova ul./stadion Sk Hranice

Tel.: 581 606 060, 581 606 666, 581 605 555

E-mail: info@aquaparkplovarnahranice.cz

www.aquaparkplovarnahranice.cz

Otevírací doba:

Po, pá 15,00 – 21,00

Út – čt 14,00 – 21, 00

So, ne 9,00 – 21,00



Lom Olšovec



Místo se nachází blízko vesnice vedle cesty spojující Olšovec s Partutovicemi. Zatopený bývalý kamenolom s průzračnou vodou bývá hojně vyhledávaný ke koupání. Vodní plochu lemují poměrně příkré břehy tvořené velkými kameny, na okrajích i skrytými těsně pod hladinou. Lom nabízí pouze omezený prostor vhodný ke slunění. Koupání pouze na vlastní nebezpečí.

Lom Opatovice

Zatopený lom se nachází 5 km od Hranic ve směru na Bystřici. Koupání na vlastní nebezpečí. Územní plán obce Opatovice řeší lokalitu bývalého lomu jako budoucí rekreačně sportovní oblast. To vše po vyřešení majetkových vztahů, které to v současné době nedovolují.

Sportovní a rekreační rybolov

Šterkopísková jezera Hustopeče n. B.
Rybník Vrbčák v obci Býškovice
Rybník v obci Skalička

IN-LINE bruslení

In-line hřiště u stadionu
Žáčkova ul. 1442, 753 01 Hranice

BMX HRANICE – BIKROS

bikrosová dráha, areál za Střelnicí
Ing. Viliam Kirner
Struhlovsko 1215, 753 01 Hranice, tel.: 581 603 421
Ing. Libor Beneš
Tř. 1. máje 1725, 753 01 Hranice, tel.: 581 603 674

BOWLING

Casino Bonver (4 dráhy)
Čs. armády 186, 753 01 Hranice
Tel.: 581 608 196
Mobil: 602 505 945
Otevírací doba:
Non stop

Sports Kotelna
Dvě dráhy, které mají provázkové stavěče a je možno do hry zapojit až 16 hráčů současně.

SQUASH

Sports Kotelna (2 kurty)
Struhlovsko, Hranice
Tel.: 581 604 677
Otevírací doba:
Po - čt 8,00 – 24,00
Pá - so 8,00 – 2,00
Ne 8,00 – 22,00

BEACHVOLEJBAL

BSS Club Drahotuše (2 kurty)
Pivovarská 102, 753 01 Hranice
Tel.: +420 737 977 917
E-mail: jiri.sebela@seznam.cz
www.beachdrahotuse.wz.cz
Otevírací doba:
Po – ne 10,00 – 22,00



Kontakt:

Struhlovsko, Hranice
Tel.: 581 604 677
www.sportskotelna.cz
info@sportskotelna.cz
Otevírací doba:
Po - čt 8,00 – 24,00
Pá - so 8,00 – 2,00
Ne 8,00 – 22,00

BSS Club Drahotuše (1 kurt)
Pivovarská 102, 753 01 Hranice
tel.: +420 737 977 917
E-mail: jiri.sebela@seznam.cz
www.beachdrahotuse.wz.cz
Otevírací doba:
Po – ne 10,00 – 22,00

Aquapark Plovárna Hranice (1 kurt)
Hřiště je součástí areálu koupaliště.
Žáčkova ul./stadion Sk Hranice
Tel.: 581 606 060/581 606 666/581 605 555
E-mail: info@aquaparkplovarnahranice.cz
www.aquaparkplovarnahranice.cz

Beachvolejbalové hřiště v Porubě u Hustopeč n. B.

Hřiště bez organizovaného provozu se nachází v zajímavém areálu, jehož součástí je antukové hřiště, kryté podium, vyletiště, venkovní sezení a restaurace a letní kino, které přes léto promítá každý pátek.

PETANQUE

SK Pétanque Hranice VI – Valšovice
Sportovní areál Valšovice
Stanislav Tvrdoň tel. 736 782 597
www.petanquevalsovice.estranky.cz



Hřiště na pétanque se skládá z 10 drah na hlavním dvorci a dalších 12 se nachází hned vedle na dvorcích vedlejších. Povrch je šterkový se šotolinovým podkladem. Rozměry hřišť jsou jednotné, a to 12,5 x 3 metry. Osvětlení je plně funkční. Valšovický sportovní areál zahrnuje také hřiště na fotbálek, dále je zde kurt na tenis, volejbal a nohejbal. Součástí areálu je bufet a sociální zařízení.



Sportovní areál - Lázně Teplice n. B. a.s.
V areálu lázní se vedle minigolfu nachází také hřiště na petanque. Možnost zapůjčení hráčkových sad.

MINIGOLF

Sportovní areál - Lázně Teplice n. B. a.s.
Tel.: 728 566 184

FITNESS, RELAX

Pohybové studio Blanka
Nabízí: posilovnu, solárium, spinning, aerobic
Komenského 219, 753 01 Hranice
Blanka Szabóová, mob.: 606 872 658
E-mail: b.szabo@post.cz
www.studioblanka.cz

Dynamic Fit

Nabízí: spinning, aerobik, step aerobik, body styling, tae-bo, slide, p class, fitness jógu, pilates
balance, MTV dance a cvičení pro děti.
Tř. 1. Máje 1908 (OD Koloseum), 753 01 Hranice
Tel.: 603 273 881
www.dynamicfit.wz.cz

MFITNESS Club Hranice

Nabízí: fitcentrum, solárium, kadeřnictví, kosmetiku, masáže
Martin Rabel, tel.: 603 807 788
Na Hrázi 2065, 753 01 Hranice

Sports Kotelna

Nabízí: bowling, solárium, saunu, squash, posilovnu.

Struhlovsko, 753 01 Hranice
Tel.: 581 604 677
www.sportskotelna.cz

Zhodnocení:

Na Hranicku je patrné široké spektrum konvenčního i nekonvenčního sportovního vyžití. Kromě obvyklých sportovních disciplín, mohou návštěvníci využívat zázemí pro sporty, jako jsou golf, pétanque nebo adrenalinové sporty jako jsou seskoky padákem, paintball apod. Bohatá nabídka umožňuje dále rozvíjet stávající balíček „Aktivně relaxační víkend na Hranicku“ o sportovně laděné volnočasové programy.

9. Wellness, relaxační a odpočinkové aktivity

Wellnes, relaxační a odpočinkové aktivity na Hranicku nabízí Lázně Teplice nad Bečvou, Agape wellness v centru města Hranice a Aquapark Plovárna Hranice.

Lázně Teplice nad Bečvou

V současnosti Lázně Teplice nad Bečvou představují v České republice svým personálním i přístrojovým vybavením špičkové zařízení, které se specializuje na moderní rehabilitaci klientů s počínajícími srdečně-cévními potížemi s důrazem na prevenci vzniku srdečních a mozkových příhod a klientů po kardiologických a invazivních výkonech.

Lázně mimo dlouhodobých pobytů na doporučení lékařem a pobytů plně hrazených klientem nabízejí i tyto programy:

Víkendové programy:

➤ Mořské klima - víkend

Zkrácený program poskytující téměř všechny výhody pobytu u moře. Jeho součástí je pobyt v solné jeskyni Saltika, která příznivě působí na celý organismus.

➤ Relaxace – víkend

Program přinášející odpočinek prostřednictvím uhlíčitých koupelí, masáží, bazénu a sauny.

➤ Víkend ve všední den

Krátkodobý regenerační bytový program (uhlíčitá koupel, masáž, kyslíková terapie, bazén, sauna)

Program Krása a wellness:

➤ Štíhlá linie

Program zaměřený na zdravé snížení hmotnosti z estetických nebo zdravotních důvodů. Přináší návod na změnu životního stylu ve smyslu zdravé životosprávy a dostatečného pohybu. Pobyt je vhodnou kombinací relaxačních procedur s pohybovými aktivitami, jak v bazénu, tak i chůzí Nordic walking na čerstvém vzduchu po rozsáhlých lázeňských parcích.

➤ Wellness

Program je zaměřen na aktivní relaxaci klienta, zahrnuje příjemné léčebné procedury a cílené pohybové aktivity. Vynikající vyvážená strava v příjemném, téměř domácím prostředí, přispěje k vaší celkové relaxaci a pohodě.

➤ Zadáno ženám

Pobyt určený pouze ženám. Procedury jsou namíchaný tak, aby se aktivní část doplnila příjemnými relaxačními procedurami.

➤ Mořské klima

Součástí programu je pobyt v solné jeskyni, která napomáhá při léčbě mnohých zdravotních problémů, jako jsou chronické katary nosu, krku, astma, nemoci nervového systému, kožní onemocnění a další. Příjemnou součástí programu jsou i další léčebné procedury, které působí blahodárně na celý organismus.

➤ **Vitalita**

Unikátní lázeňský program, jehož cílem je určit a v případě potřeby snížit hladinu HOMOCYSTEINU v krvi. Součástí programu jsou lékařská vyšetření špičkovými odborníky. Vhodně vybrané léčebné i relaxační procedury, pohybová aktivita a dietní strava nejen posílí organismus, ale mají vliv i na snižování hladiny cholesterolu a zmírnění bolestivých projevů při křečových žilách.

Ambulantní léčba a balíčky procedur:

Široké veřejnosti je určena nabídka jednotlivých volně prodejných lázeňských procedur. Možnosti jsou nezměrné. Od uhlíčitých koupelí, přes masáže a zábaly až po solárium. Zvolit si klient může i některou z exotických procedur jako je thajská masáž, relaxační holistická aromaterapeutická masáž či masáž lávovými kameny.

Polárium Arktika:

Novinkou, kterou nabízí lázně Teplice nad Bečvou, je kryoterapie, tedy léčba chladem. Chlad je starý léčebný prostředek proti bolestem a zánětům. Lékařské studie i klinické zkoušky po celém světě ukázaly, že jeho působení na celé tělo je vhodné při terapii revmatických a chronických zánětlivých onemocnění pohybového aparátu.

Léčba mrazem -110 °C až -160 °C

Kontakt:

Lázně Teplice nad Bečvou a.s.
753 51, Teplice nad Bečvou č. p. 63
lazne@ltnb.cz
www.ltnb.cz
CALL CENTRUM: 581 81 81 81

Agape wellness

Agape je centrum s unikátními službami na trhu v oblasti zdravého životního stylu. Jedná se o cvičební a léčebné programy zaměřené na zlepšení fyzického a psychického stavu klientů (masáže a reflexologie, aromaterapie aj.)

Kontakt:

Dolní podloubí, Radniční 26, 753 01 Hranice
Tel.: 581 694 150
Mob.: 731 091 241
Email: agape@agapecentrum.cz
www.agapecentrum.cz



Aquapark Plovárna Hranice

Vně bazénové haly návštěvník najde tyto služby: finskou saunu, parní saunu, aroma parní saunu, masáž nohou, klasické masáže, aquaerobic, fit centrum.

Kontakt:

Žáčkova ul. (stadion SK Hranice)
Tel.: 581 606 060 / 581 606 666 / 581 605 555 /

E-mail: info@aquaparkplovarnahranice.cz
www.aquaparkplovarnahranice.cz

Zhodnocení:

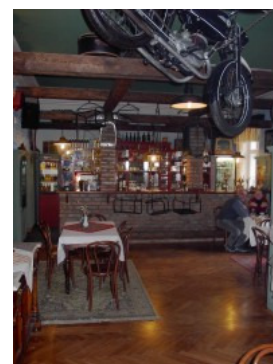
Lázeňství a s tím spojené wellness a relaxační aktivity patří mezi nejvýznamnější formy cestovního ruchu na Hranicku. S ohledem na minimální vlivy sezónnosti a výrazně delší průměrnou dobu pobytu patří pobyt v lázních zároveň mezi nejefektivnější formy cestovního ruchu v regionu. Služby Agape wellness a Aquaparku Plovárny Hranice mají v tomto pouze doplňkovou úlohu.

10. Přehled z pohledu CR významných stravovacích a ubytovacích kapacit

Stravovací služby

Podrobný přehled stravovacích kapacit na Hranicku podává publikace STRAVOVÁNÍ – UBYTOVÁNÍ – SLUŽBY, zpracovaná Městem Hranice v rámci projektu STS.

V analýze uvádíme pouze ty stravovací služby, které jsou zajímavé z hlediska nabídky jejich služeb, interiéru a jídelního lístku.



Restaurace/Kavárna	Kontakt	Popis
Motorest Vápenka	Černotín 159 Tel.: 581 603 652 www.motorestvapenka.cz	Objekt byl postaven z bývalé vápenky. Jedná se o kruhovou stavbu ve stylovém provedení.
Pizzerie Agostini	Radniční 68, Hranice Tel.: 608 232 555, 607 111 202	Stylová pizzerie v centru města.
Restaurace Aragonit	Teplice nad Bečvou 26 Tel: 581 608 157, 607 131 224 www.aragonit.estranky.cz	Pořádání tanečních večerů. E út + pá – 19,00 – 22,00 hod.
Restaurace Archa	Masarykovo nám. 89, Hranice Tel.: 581 606 113, 775 113 409 E-mail: jan.rozkydal@seznam.cz	Stylová restaurace s klidnou a prostornou terasou v centru města.
Restaurace Diana	Teplice nad Bečvou 42 Tel: 581 608 427 E-mail: penziondiana@centrum.cz www.penziondiana.cz	Restaurace v bavorském stylu. Součástí interiéru jsou originální funkční kachlová kamna.
Restaurace Katowna	Na Náspech 55, Hranice Tel: 581 602 393, 774 557 522 www.katowna.hranice-online.cz	Stylová restaurace, pizzerie ve středověkém stylu.

<p>Restaurace Penzion Příleský mlýn</p>	<p>Všechovice 80-81 Tel: 581 622 656, 602 322 056 E-mail: info@prileskymlyn.cz www.prileskymlyn.cz</p>	<p>Stylová restaurace v prostředí bývalého mlýna. Nabízí zde klasickou českou kuchyni, ale i speciality z mezinárodní kuchyně, pizzerii. Pro setkání skupin přátel či oslavu typu barbecue mají „Párty ostrov“. Pro zábavu kromě a šipky.</p>
<p>Restaurace Růžek</p>	<p>Radniční 33, Hranice Tel: 581 601 756 E-mail: recepce@penzionruzek.cz www.penzionruzek.cz</p>	<p>Nabídka jídel zahrnuje speciality domácí i zahraniční kuchyně. K dispozici je jídelní lístek v němčině, angličtině, italštině, holandsčině, francouzštině a ruštině.</p>
<p>Restaurace Stará střelnice</p>	<p>Sady Čs. legií 770, Hranice Tel: 581 602 187 E-mail: starastrelnice@email.cz www.starastrelnice.cz</p>	<p>Stylová restaurace s velmi originálním jídelním lístkem, výletní restaurace s velkou terasou situovanou k tenisovým kurtům a hudební salón. Pořádání rautů.</p>
<p>Sports Kotelna</p>	<p>Struhlovsko 542, Hranice Tel: 581 604 677, 732 256 950 E-mail: info@sportskotelna.cz www.sportskotelna.cz</p>	<p>Zajímavý jídelní lístek. Velkoplošné televize.</p>
<p>Café-bar Na Zámku</p>	<p>Pernštejnské nám. 1, Hranice Tel: 581 607 187, 603 473 321 E-mail: cafebar@raz-dva.cz www.cafe-bar.cz</p>	<p>Stylové nekuřácké prostředí se sídlem v Hranickém zámku. Nabízí několik druhů kávy, dezerty, moučníky ke kávě, zmrzlinové pochoutky, denní tisk a společenské hry. Součástí je dětský koutek.</p>
<p>ISIS café</p>	<p>Zborovská 25, Hranice Tel.: 581 602 121 E-mail: isiscaffe@email.cz www.isiscaffe.wz.cz</p>	<p>Příjemné nekuřácké prostředí v egyptském stylu. Provoz cukrárny a kavárny s nabídkou připojení k internetu.</p>
<p>Kavárna Moravan</p>	<p>Lázně Teplice nad Bečvou a.s. lazne@ltnb.cz www.ltnb.cz CALL CENTRUM: 581 81 81 81</p>	<p>Nabízí příjemné posezení nejen u kávy Davidoff, ale také široký sortiment míchaných nápojů nebo velký výběr odrůdových jakostních vín. Jídelní lístek je tvořen mimo jiné s přihlédnutím ke zdravé výživě. Pravidelně pořádají taneční večery.</p>
<p>U Nás – rychlé občerstvení, kavárna</p>	<p>Janáčkova 730, Hranice Tel.: 774 735 147 E-mail: pavlovaolga@seznam.cz</p>	<p>Nabízí snídaně, dětský koutek. Nekuřácké prostředí.</p>
<p>Spa Restaurant Bečva</p>	<p>Lázně Teplice nad Bečvou a.s. lazne@ltnb.cz www.ltnb.cz CALL CENTRUM: 581 81 81 81</p>	<p>Široký výběr jídel i nápojů, kávové speciality připravené ze značkové kávy Davidoff, denně čerstvé zákusky a mnoho dalšího.</p>

Zhodnocení:

Všechna výše jmenovaná restaurační zařízení by, vzhledem k jejich odlišnosti od ostatních stravovacích služeb v regionu z hlediska originálního interiéru, jídelníčku nebo nabídky služeb, mohla být významným doplňkem pro plánované balíčky. Za úvahu by stál i vznik samostatného programu zaměřeného na gastronomické zážitky.

Ubytovací služby

Podrobný přehled ubytovacích kapacit na Hranicku opět podává publikace STRAVOVÁNÍ – UBYTOVÁNÍ – SLUŽBY, zpracovaná Městem Hranice v rámci projektu STS.

Mimo penziony a hotely uvedené v publikaci nabízí další ubytovací kapacity základní školy ve ve Všechovicích a Bělotíně s možností využití jako prázdninové youth hostely.

Níže uvádíme nejvýznamnější poskytovatele ubytovacích služeb v různých cenových kategoriích. Pouze 2 poskytovatelé jsou zaregistrováni v oficiálním systému certifikace UNIHOST – Penzion Ostravanka a Penzion Diana. Certifikaci Cyklisté vítání a Camp.cz má AMK kemp Hranice.

Ubytovací zařízení jsou v tabulce seřazena dle ceny za ubytování od dražších k levnějším.

Hotel/Penzion	Adresa/Kontakt	Služby
Zámecký hotel	Jiráskova 140, Hranice Tel.: +420 736 605 500, +420 581 607 509, e-mail: recepce@zamecky-hotel.cz www.zamecky-hotel.cz	Pokoje jsou vybaveny vlastním sociálním zařízením, TV, telefonem s možností připojení na internet a minibarem s širokým výběrem alko i nealko nápojů a doplňkového sortimentu. Pro klienty hotelu jsou připraveny další doplňkové služby – praní prádla, pokojová služba a prodejna v recepci hotelu. Součástí areálu je Konšelská restaurace a Zámecká pivnice, kterou jsou však nyní uzavřeny. Lůžková kapacita: 41
Hotel Centrum	Komenského 384, Hranice Tel.: 581 606 111, e-mail: hotelcentrum@centrum.cz www.hotelcentrumhranice.cz	Ubytování v pokojích a apartmánech s minibarem. Internetové služby součástí každého pokoje. Výhodou je velké parkoviště před hotelem. Lůžková kapacita: 50
Penzion Diana	Teplice nad Bečvou 42 Tel: 581 608 427, e-mail: penziondiana@centrum.cz www.penziondiana.cz	Ubytování v jedno a dvoulůžkových pokojích zařízených v bavorském stylu. V každém pokoji je koupelna s WC a televizor. Součástí služeb je také zajištění lázeňských procedur dle ceníku lázní, dále zajištění bazénu, kulturních akcí a solné jeskyně. Také je zde k dispozici úschovna a půjčovna kol. Ubytování je nabízeno včetně snídaní ve formě švédských stolů. Přijímají platební karty. Lůžková kapacita: 40

<p>Penzion Růžek</p>	<p>Radniční 33, Hranice Tel: 581 601 756, e-mail: recepce@penzionruzek.cz www.penzionruzek.cz</p>	<p>Pokoje jsou vybaveny samostatnou koupelnou s WC, televizí se satelitními programy a telefonem. V apartmánech je k dispozici minibar a koupelna s masážní vanou. Cena ubytování zahrnuje snídani formou švédského stolu a parkování v uzavřené garáži. Možnost platby platební kartou. Lůžková kapacita: 22</p>
<p>Pension Franz Josef</p>	<p>Sady Čs. legií 770, Hranice Tel: 581 602 187, e-mail: starastrelnice@email.cz www.starastrelnice.cz</p>	<p>Pension Franz Josef je zařízení v duchu doby Franze Josefa I., tedy konce 19. století. Každý pokoj má vlastní koupelnu, k dispozici je i sauna. Možnost úschovy kol. Ubytování je včetně bohaté snídaně. Lůžková kapacita: 12</p>
<p>Lázeňský dům Slovenka</p>	<p>Lázně Teplice nad Bečvou a.s. lazne@ltnb.cz www.ltnb.cz CALL CENTRUM: 581 81 81 81</p>	<p>Lázeňský dům byl postaven v roce 1925 ve stylu neoempíru a art-déco. Je umístěn do klidné části lázeňského parku. Každý pokoj je vybaven televizí, minibarem, telefonem a příslušenstvím. V rámci room servisu poskytují nadstandardní služby, jako jsou buzení, donáška snídaně na pokoj, donáška novin a služby nepřetržité recepce. Ceny hotelového ubytování na Slovence zahrnují 9% DPH, výběrovou snídani a celotělovou vířivou lázeň. Lůžková kapacita: 60</p>
<p>Lázeňské sanatorium Moravan</p>	<p>Lázně Teplice nad Bečvou a.s. lazne@ltnb.cz www.ltnb.cz CALL CENTRUM: 581 81 81 81</p>	<p>Pro klienty je k dispozici recepce po celých 24 hodin, kde si je možné zarezervovat či objednat veškeré nabízené služby. Vlastní stravovací provoz, kde se připravuje dietní (k výběru 9 diet) i klasická strava. Pro relaxaci je klientům k dispozici rehabilitační bazén a sauna. Ze služeb může sanatorium nabídnout kosmetiku, pedikúru, půjčování cyklistických kol, stolní tenis, šachy, knihovnu či odborné přednášky. Lůžková kapacita: 102</p>
<p>Penzion Ostravanka</p>	<p>Teplice n. B. 56 Tel.: 581 606 231 Mobil: +420 723 963 905 E-mail: ostravanka@penzion.com www.ostravanka.penzion.com</p>	<p>Ubytování v rodinném penzionu s vybavenou kuchyňkou pro vlastní vaření. Možnost objednání jednoduché snídaně. Zapůjčení dětské postýlky, společenských her a knih. Možnost grilování na zahradě. Úschovna kol. Parkování nedaleko objektu. Zahradní altán s posezením. Provozní sezona: 1.3. - 15.12. Lůžková kapacita: 16</p>
<p>Hotel Slávia</p>	<p>Tř. 1. Máje 1063, Hranice Tel.: 581 601 244 Mobil: 737 140 463 www.slaviahranice.cz</p>	<p>Pokoje s vlastním sociálním zařízením i pokoje se sociálním zařízením společné pro maximálně 3 pokoje. Součástí každého pokoje je televize (32 kabelových programů) a rádio s CD. Jeho výhodou je umístění v blízkosti vlakového a autobusového nádraží. Lůžková kapacita: 70</p>

<p>Restaurace Penzion Na Vyhliďce</p>	<p>Školní 20, Potštát Tel.: 608 778 191, 608 848 897 E-mail: navyhliďcepotstat@seznam.cz www.penzionnavyhliďce.wz.cz</p>	<p>Ubytování v pokojích s vlastní koupelnou se sociálním zařízením. V přízemí se nachází restaurace s letní terasou. Restaurace nabízí bezbariérový přístup včetně WC. K dispozici je také salonek pro 50 osob a taneční parket. Lůžková kapacita: 26</p>
<p>Restaurace Penzion Přileský Mlýn</p>	<p>Všechovice 80-81 Tel: 581 622 656, 602 322 056 E-mail: info@prileskymlyn.cz www.prileskymlyn.cz</p>	<p>Ubytování v domku s vlastním obývacím pokojem s TV, kuchyní, sociálním zařízením. Půjčovna kol. Zařízení je přihlášeno do akce „Cyklisté vítáni“. Lůžková kapacita: 10</p>
<p>AMK kemp Hranice</p>	<p>Pod Hůrkou 12, Hranice Tel.: 581 601 633 Mob.: 604 931 499 E-mail: autokemphranice@seznam.cz www.dokempu.cz</p>	<p>Klidný kemp umístěný v těsné blízkosti přírodní rezervace Hůrka vhodný především pro rodiny s malými dětmi a starší generaci. Bungalovy jsou s ložnicí, obývacím pokojem, kuchyňkou, mrazničkou, jednoplotýnkový vaříč, WC, sprchou, umyvadlem, teplou vodou a přímotopem. Provozní období: 1. 5. - 30.9. Lůžková kapacita: 135 Prostor pro stany: 700 m²</p>

11. Místní muzea, galerie a expozice

Současná muzea, galerie a expozice na Hranicku

Na území Hranicka se nachází několik **muzeí a galérií**, které návštěvníkům přibližují život, zvyky a prostředí v minulosti.



Městské muzeum a galerie v Hranicích

Muzejní činnost je soustředěna do budovy historické radnice na Masarykově náměstí. Kromě prohlídky krásného gotického sálu zde návštěvník najde model hranického zámku a přilehlých ulic, znázorňující, jak mohlo vypadat město kolem roku 1750. Součástí stálé expozice je také výstava Jan Pinkava – malíř starých Hranic a expozice Dělo se v Hranicích.

Součástí muzea je také galerie, která ve dvou výstavních sálech prezentuje díla současného českého a slovenského

výtvarného umění. Od měsíce července 2009 bude veřejnosti zpřístupněna také radniční věž.

Kontakt:

Masarykovo nám. 71, 753 01, Hranice

tel.: +420 581 601 160

PhDr. Svobodová Hana – mobil – 603/324 013

e-mail: info@mmghranice.cz

www: <http://www.mmghranice.cz>

Galerie M + M



Soukromá galerie výtvarného umění. Galerie M+M vznikla v roce 1995 zásluhou manželů Anny a Josefa Musilových z bývalých jeslí, když objekt v rámci restitučního řízení v roce 1991 obdržela dcera bývalého majitele Richarda Svačka, Anna Musilová.

Vystavují zde nejen profesionální výtvarníci, ale také mladí začínající adepti, děti ze škol a předškolních zařízení. Tradici mají výstavy velikonočních tradic a betlémů, které patří k největším v regionu a také výstavy dětských prací. Pravidelně jsou zde pořádány přednášky, karnevaly, papučové bály, zábavy, besedy Klubu starého Hranicka, večery komorní hudby. Trvale jsou zde vystaveny dřevěné plastiky výtvarníka Josefa Musila a dalších výtvarníků.

Kontakt:

Anna Musilová
Jurikova 16 (u malého nádraží), 753 01 Hranice
Tel.: 581 602 148

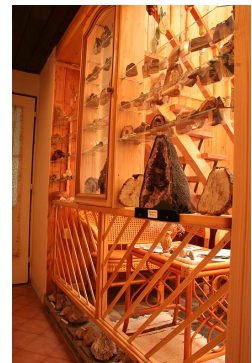
Galerie a knihkupectví Sklep



Galerie a knihkupectví Sklep vznikla na sklonku roku 1999. Zámecí se zde mohou setkat s pravidelnými výstavami za účasti autora, zakoupit výtvarná díla, díla užitého umění a hodnotnou literaturu.

Kontakt:

PhDr. Juráčková Patricie
Svatoplukova 81, 753 01 Hranice
E-mail: galeriesklep@seznam.cz



Malé muzeum minerálů

Petr Čoček
Střítež n. L. 123
753 63 Střítež n. L.
Tel.: 737 771 826

Stálá expozice „Jak se žilo v Ójezdě“



Stálá expozice „Jak se žilo v Ójezdě“ se nachází v obci Horní Újezd a je umístěna v patře budovy staré školy z roku 1896. Nabízí pohled nejen do kuchyně, ložnice, špajzu či staré světnice na počátku minulého století, ale připomíná i dávno zapomenuté předměty, které byly součástí domácnosti, hospodářství, či sloužily při práci. Vzácností je sbírka šátků či starých listin, kterou chce obec uchovat dalším generacím. Prohlídka expozice je možná po předchozí domluvě na místním obecním úřadě.

Potenciál rozvoje stálých expozic

Plány na vybudování stálé expozice mají následující obce:

Obec Skalička plánuje vybudovat stálou expozici ve vápencové skále v lese Hrabí.
Obec Býškovice připravuje stálou expozici o životě v obci v budově základní školy.

Obec Všechnovice má v plánu vybudovat stálou expozici o životě a díle místního rodáka architekta Bohuslava Fuchse.

Také Český svaz včelařů, o.s., základní organizace Hranice připravuje projekt na vytvoření **Muzea včelařství**.

Zhodnocení:

Místní muzea, galerie a stálé expozice v obcích mají potenciál (místní historie, osobnosti, mlynářství, řemesla), který stojí za to na Hranicku dále rozvíjet. Podpora vzniku nových expozic v obcích může přispět k rozšíření nabídky programů venkovské turistiky.

12. Tradiční řemesla

Na Hranicku se zachovala tato tradiční řemesla:

Pekařství:

GASTPRO – PEKÁRNA Libor Mrkva

Výroba tradičních pecáků.

Teplice nad Bečvou 36, 753 01 Teplice nad Bečvou

Tel.: 581 601 504

Mobil: 608 449 248

E-mail: mrkva.libor.lm@post.cz

Pekárna Wellart Hranice

Výroba tradičního klasového chleba, škvarkových placek a špalků.

Pernštejnské náměstí 737, Hranice 753 01

Tel.: 581 601 108

E-mail: wellart.hranice@tiscali.cz

Pekařství Fojtík, Karel Fojtík

Výroba a prodej veškerého sortimentu bílého pečiva - rohlíky, housky, večky, chléb - pšeničnožitný.

Prodej a výroba - Odry, Potštát.

Potštát 193, 753 62

Tel.: +420 581 625 331

E-mail: pekarnafojtik@seznam.cz

www.pekarstvifojtik.axis4.info

Moštárna:

Český zahrádkářský svaz – ZO Hustopeče n. B.

Petr Blažek, tel.: 606 119 660

Moštárna nabízí pouze možnost vyrobit si svůj vlastní mošt.

Součástí budovy je však funkční klasická pec na pečení pecáků + kompletní vybavení, 2 kotle na vaření povidel, sušárna ovoce + zařízení na strouhání a lisování moštu. V 1. patře budovy je společenská místnost vhodná pro přednášky, kapacita 30 osob.

Možnost pořádání kurzů pečení pecáků. Prostor je však malý, vejde se tam max. 5 – 7 lidí.

Včelařství:

Skalička – Pan Jaroslav Juráň ml. zpracovává a prodává med a včelí produkty. Zabývá se výrobou svíček z pravého včelího vosku. Účastní se výstav a trhů v okolních obcích. Je ochoten ukázat zpracovávání medu, výrobu svíček a život včel v úlech na včelnici (po předchozí domluvě).

Tel: 604 639 406

E-mail: vcelarstvi.juran@email.cz

Paní Jitka Juráňová - zpracování medu v domácnosti.

Tel.: 604 621 077

E-mail: vcelarstvi.juran@email.cz

Milotice n. B. – **Medový sklípek**. Prodej medu a mateří kašičky.

Košikářství:

Liběna Hrešková, Rouské, tel.: 602 567 541, e-mail: hreskova@seznam.cz

Výroba proutěných košíků a zvonečků, aranžmá květin, výroba adventních i vánočních věnců, výroba šperků a bižuterie, aranžmá sálů na společenské akce.

Možnost pořádání kurzů.

Alena Rýparová

Pořádání kurzů, pletení a prodej košíků, dřevěné korále, ratanová ucha. Internetový obchod.

Všechovice 267, 753 53

Tel.: 777 656 278

ICQ: 257-045-331

E-mail: aja@kosiky.cz , www.kosiky.cz

Kovářství:

Zdeněk Schneider, Ústí, tel.: 737 586 481

Kovářskou živnost zahájil v roce 1992. Firma se zabývá výrobou a opravou veškerého zemědělského a stavebního nářadí, ale hlavně uměleckou kovářskou výrobou – ručně kované ploty, zábradlí, reklamní nápisy, stolky aj. dle návrhů zákazníků nebo svých vlastních. I se synem se účastní setkání uměleckých kovářů na hradě Helfštýně (Hefaiston).

Partutovice – **pan Švarc**, měl kovářskou dílnu, ale zbouřil ji. Ani původní nástroje nezachoval. Ale může podat info o kovářském cechu pro katalog tradičních řemesel (POV OK 2009).

Kovárna Zábranský, Býškovice

Kovářská dílna navrhuje a vyrábí kované mříže, ploty, brány, zábradlí, doplňky interiéru a exteriéru. Dále provádíme restaurátorské práce kovářských výrobků a slévárenských prvků architektury, zábradlí, nábytek, nebo městské osvětlení.

www.kovarna.info

Petr Čech, Hrabůvka

Umělecké kovářství.

Hrabůvka 72, 753 01 Hranice

Telefon: +420 605 932 463

E-mail: kovarazamecnik@seznam.cz

Petr Čoček, Střítež nad Ludinou

Umělecké kovářství.

Střítež n. L. 123

753 63 Střítež n. L.

Tel.: 737 771 826

Pan Svoboda, Valšovice, Tel.: 723 037 300

Řezbářství:

Jan a Miroslav Vinckerovi, Teplice n. B. Tel.: 606 901 694.

Výroba figur, plastik a betlémů tradičními řezbářskými technikami.

Účastní se řezbářských plenérů (předvádění řezbářského umění před očima návštěvníků) v rožnovském skanzenu, v Ostravě na Slezském hradě, ve Zlatých Horách, na Rejvízu. Jan Vincker vyřezával betlém pro anglickou královnu Alžbětu II.

Po předchozí domluvě poskytují zájemcům (především lázeňským hostům) prohlídku svých děl spojenou s výkladem. Neprovádí však větší skupiny.

Josef Urban, Hustopeče n. B.

Tel.: 602 934317

E-mail: urbanpepik@seznam.cz

Truhlářství, návrhy a výroba originálních venkovních zařízení hřišť a zahrad ze dřeva, umělecké řezbářské práce, soustružení originálních misek a výrobků z různých druhů dřevin.

Využití kontaktu pro katalog řemesel, jarmarky, výstavy místních řemeslníků a umělců.

Adam Vinklárek, Střítež n. L.

Řezbářství, restaurování nábytku.

Zatím ještě studuje.

Tel.: 773 043 991

Pečení a zdobení perníků:

Júlia Vozáková, Hustopeče n. B., tel.: 602 514 343, e-mail: invo@centrum.cz

Pečení a dekorování perníků pro potěšení a radost malých i velkých. Aranžmá z perníků na velikonočních a vánočních výstavách – Hustopeče nad Bečvou, galérie M+M v Hranicích.

Možnost pořádání kurzů pro veřejnost.

Hana Ševčíková, Všechnovice, tel.: 608 580 394, e-mail: sevcikova@centrum.cz

Pečení, zdobení dekorativních perníků. Aranžmá z perníků na výstavách. Účast na místních výstavách, předvádění zdobení perníků. Publikace v časopise Knihovnička – recepty: Perníčky & medovníčky.

Možnost pořádání kurzů pro veřejnost.

Irena Kociánová, Horní Újezd, tel.: 776 293 538

Pečení, zdobení perníků a pletení z pedigu. Jarní, podzimní a vánoční výstavy.

Možnost pořádání kurzů pro veřejnost.

Zdobení kraslic:

Milena Vyčítalová, Hustopeče n. B., tel.: 605 707 154

Kurzy ve školách, výstavy na obcích. I prodej.

Možnost pořádání kurzů pro veřejnost.

Kulinářské kurzy v Opatovicích – různé kurzy pečení a vaření pořádá místní organizace Českého svazu žen spolu s místními odborníky na kuchyň a pečení.

Kurzy jsou přístupné všem.

Kontakt: Mgr. Marie Machancová, tel.: 777 131 069

Kurzy v Hustopečích nad Bečvou (pořadatel Kulturní výbor)

Kurz pečení chleba, perníků aj.

Kontakt: Libuše Těšická, tel.: 581 626 004, e-mail: knihovna@ihustopece.cz

Kurzy jsou přístupné všem.

Cihelna:

V obci Polom se nachází stará cihelna vyrábějící plnou cihlu, unikátní provoz s jedinečnou funkční kruhovou pecí v ČR. Možná součást naučného okruhu o tradičních řemeslech v regionu. Možnost exkurzí.

Kontakt:

Cihelna Polom, spol. s r.o., Polom 97, 753 65 Polom

Tel.: +420 581 612 203

E-mail: cihelnapolom@mybox.cz

Zhodnocení:

Umělecké kovářství, řezbářství a pekařství na Hranicku je prozatím využitelné pouze pro katalog řemesel, výstavy aj. kulturní akce. Provázení po dílnách s výkladem v současné době není reálné. Turisté se po předchozí domluvě dostanou jen do staré cihelny v Polomi a do dílny včelaře Jaroslava Juráně ml. ve Skaličce. Stálo by ovšem za to s místními kováři, řezbáři i pekaři dále jednat a v budoucnu vytvořit naučný okruh o tradičních řemeslech v regionu.

Vzhledem k počtu řemesel na Hranicku by mohlo být zajímavé uspořádat také jarmark prezentující tradiční řemesla regionu.

Ostatní tradiční řemesla jako košíkářství, zdobení kraslic, pečení a zdobení perníků lze využít pro pořádání kurzů pro veřejnost. Pro kurzy pečení tradičních pecáků je možné po dohodě využít zázemí moštárny v Hustopečích n. Bečvou. Na Hranicku se již pořádají kulinářské kurzy v Opatovicích a Hustopečích n. Bečvou. Tyto kurzy by mohly být součástí dalšího nabídkového balíčku destinačního managementu.

13. Místní tradiční produkty

Na Hranicku se zpracovávají tyto tradiční produkty:

Obec	Tradiční produkt	Kontakt
Býškovice	Zelí a cibule	Soukromý zemědělec Pavel Dostál E-mail: IvanaPavel@seznam.cz
	Chov krůt	<ul style="list-style-type: none"> ➤ Zemědělská farma BROSSA spol. s r. o. Jaromír Holotík ml., e-mail: brossa@seznam.cz ➤ Zemědělská farma Ing. Rostislav Kozlovský Tel.: 581 621 144 E-mail: farma.kozlovsky@seznam.cz ➤ Soukromý zemědělec Josef Mikulík Tel.: 581 621 397
Hranice	Tradiční klasový chléb, škvarkové placky a špalky	Pekárna Wellart Tel.: 581 601 108 E-mail: wellart.hranice@tiscali.cz
Hustopeče n. B.	Pecáky	Paní Stavárková, tel.: 608 208 028
Milotice n. B.	Med, mateří kašička	Medový sklípek, Tomáš Koláček

Partutovice	Brambory	ZD Partutovice Tel.: 581 696 303, 581 625 273, 777 716 717, 777 716 718 E-mail: partutovice@volny.cz , zdpartutovice@seznam.cz www.volny.cz/partutovice/
Potštát	Tradiční chléb	Pekařství Fojtík Tel.: +420 581 625 331 E-mail: pekarnafojtik@seznam.cz www.pekarstvifojtik.axis4.info/
Skalička	Vánoční betlémy, různé figurky a vonné svíčky ze včelího vosku	Jaroslav Juráň ml. Tel.: 604 639 406 E-mail: vcelarstvi.juran@email.cz .
Střítež n. L.	Valašský penicilín Valašská ořechovka Valašská medovina	Pálenice, Moštárna, Lihovar & Likérka Tomáš Koláček Tel.: 581 625 753, www.likerka.com
	Pecáky	Monika Röderová Tel.: 732 530 500 E-mail: monika.roderova@seznam.cz http://pecaky.kvalitne.cz/
Teplíce n. B.	Pecáky	Gastpro – Libor Mrkva Mobil: 608 449 248 E-mail: mrkva.libor.lm@post.cz

Zhodnocení:

Tradiční produkty mohou zvyšovat atraktivitu regionu a posilovat jeho image jako místa s originální nabídkou. V regionu v minulosti vznikl systém certifikace jako výstup mezinárodního projektu PROAGRITOUR. Certifikace však po ukončení projektu ustala. Oživení práce certifikační komise plánuje MAS Rozvojové partnerství regionu Hranicko v souvislosti s realizací dotačního programu LEADER „Měníme Hranicko“.

14. Zajímavé kulturní akce na Hranicku

Na Hranicku se každoročně koná několik zajímavých akcí regionálního i celostátního významu:

Obec	Akce	Popis akce
Běloutín	Pivní slavnosti	Pivní slavnosti se konají každý rok v červnu.
	Běloutínský týden zpěvu	Týdenní setkání amatérských zpěváků a sbormistrů z celé České republiky, ale i skalních příznivců ze zahraničí. Akce se koná pod záštitou obce Běloutín v měsíci srpnu.
Drahotuše	Annenská pouť	Červenec.
Hranice	Hranický Rock Fest	Hudební festival, červen.

	Evropské jazzové dny Hranice	Mezinárodní jazzový festival, říjen.
	Hranické kulturní léto	Koncerty u kašny, akce v centru města, kostelích, atriích, synagoze či zámku, dále pak výstavy v galeriích a festivaly v letním kině (květen).
	Den kultury na zámku	Součástí akce je soutěž o nejlepší koláč, kterou pořádá sdružení Patriot (Olšovec)
	Dny evropského dědictví	Září.
	Mlynářský krajánek	Cyklistická sezónní soutěž, která se koná v rámci regionální cyklotrasy Po stopách využívání vodní a větrné energie. Více na www.regionhranicko.cz/cyklotrasa
Hustopeče nad Bečvou	Hustopečské dny	Třídenní obecní slavnosti nabízí už od roku 2003 koncerty, výstavy, atrakce a soutěže, to vše na nádvoří a v okolí renesančního zámku. Akci, kterou v srpnu pořádají výhradně místní aktivní občané, navštíví každoročně na 4000 lidí. Více na www.ihustopece.cz .
Lhotka	Memoriál Ing. Karla Podařila	Jezdecké závody. Duben.
Lučice	Lučické jablíčko	Tradiční výstava ovoce a soutěžení o nejlepší jablkový koláč a domácí slivovici.
Partutovice	Bramborový den	Obec Partutovice společně se ZD Partutovice každoročně pořádá 28. října bramborový den, na který přijíždí až 3 tisíce lidí z celé České republiky, ale také ze Slovenska, Polska a Nizozemí. Bramborový den je tradičně naplněn ochutnávkami různých odrůd a varných typů brambor. Zájemci obdrží „bramborovou kuchařku“ s desítkami různých receptů z brambor.
Potštát	Slavnosti města Potštát	Akce se koná v červnu.
Skalička	Tramský mlýn	Festival se koná pravidelně každý rok druhý víkend v září a zúčastňuje se ho 15 až 20 kapel z celé České republiky, i ze Slovenska. Kontakt: Jan Stržínek – 603 716 296, p. Řezníček – starosta obce Tučín
Střítež n. L.	Střítežské hody	Září.
Lázně Teplice n. B.	Otevření lázeňské kolonády	Slavnostní otevření lázeňské kolonády s bohatým kulturním programem. Akce se koná v měsíci květnu. Více na www.ltnb.cz

	Den srdce	Den srdce je zaměřen na zvýšení pozornosti veřejnosti a snížení srdečních příhod po celém světě. Každý rok je věnován jinému tématu a zahrnuje široký výběr doprovodných aktivit. Akce se koná v měsíci září. Více na www.ltnb.cz
	Promenádní koncerty	Za přispění města Hranice se během letních měsíců konají promenádní koncerty. Více na www.ltnb.cz

Zhodnocení:

Kulturní a společenské akce mají z hlediska prezentace Hranicka pouze doplňkovou úlohu. Mohou ovšem být zajímavým prvkem při plánování volnočasových aktivit návštěvníků Hranicka. Pro takové využití je nezbytné nejen dále rozvíjet databáze kulturních akcí a kulturní kalendář, ale zvyšovat jejich úroveň a spolupráci organizátorů s destinačním managementem. Pozitivním faktem je existence závazku kulturní spolupráce u úspěšných žadatelů z programu LEADER ve fichi Rozvoj kulturního a společenského života.

15. Významné osobnosti nadregionálního významu

Na Hranicku se narodilo, žilo nebo působilo několik významných osobností. Jejich život a dílo je v krátkosti představen v Příloze č. 1 této analýzy.

Zhodnocení:

Vzhledem k množství významných osobností spjatých s Vojenskou akademií v Hranicích by bylo zajímavé zřídit jejich stálou expozici v kasárnách. Jedná se především o sportovce Emila Zátopka, básníka Josefa Svatopluka Machara, rakouského romanopisce Roberta Musila a básníka Rainera Maria Rilkeho.

Další výraznou osobností regionu je rodák ze Všechovic, architekt Bohuslav Fuchs. Obec Všechovice má v plánu vybudovat stálou expozici o jeho životě a díle.

Spisovatel a scénárista Jiří Brdečka, objevitelé Zbrašovských aragonitových jeskyní bratři Chromí a J. H. A. Galaš jsou dalšími zajímavými osobnostmi, jejichž životy a díla je možné využít pro rozvoj cestovního ruchu.

16. Legendy, příběhy

K Hranicku se váže mnoho pověstí, příběhů a legend, vztahujících se k různým místům, památkám či osobám.

Některé byly zpracovány v publikaci „**Pověsti z Hranicka**“ (Nakladatelství DOST 2007, Tomáš Pospěch, ISBN 978-80-902942-0-2). Je to sbírka téměř sedmdesáti příběhů přinášející nejstarší písemně zaznamenané pověsti a historky z Hranic a okolí. Najdeme zde mj. příběhy vztahující se k Hranické propasti, zaniklému hradu Svrčov, hradu Puchartu, zámku ve Skaličce, kostelíčku u Hranic, kamennému kříži před obcí Potštát, k zaniklému mlýnu Kačena nedaleko Špiček.

Další příběhy je možno nalézt na www.historie.hranet.cz v Záhorské kronice a dalších zde uvedených knihách zabývajících se historií Hranicka.

Také v publikaci Ústí – Historie a současnost jsou uvedeny zajímavé příběhy: O krásné Marušce ústeckého šenkýře a Chytrý pes zemana z Ústí.

V Příloze č. 2 uvádíme příběhy získané z www stránek obcí a knih o obcích, popisujících vývoj obcí od historie po současnost.

Zde uvádíme ve zkratce některé příběhy či pověsti vztahující s k nějakému místu či památce na Hranicku:

Sochy kolem kostela v Hustopečích n. B.

O vzniku soch se dochovala tato pověst. Majitel hustopečského zámku pan Jan Nepomuk Podstatský byl vášnivým hráčem v karty. Jeden z jeho příbuzných v povznesené náladě prohlásil, že nechá za vyhrané peníze postavit další sochu okolo kostela. V té době již bylo postaveno 6 soch, které nechal zhotovit sám Jan Nepomuk. Z té události se pak stala tradice a povinnost vždy pro toho, kdo vyhrál, postavit sochu další.

Zámek Všechovice

Pomník v dolní části zámeckého parku připomíná tragickou smrt Eufemie Želecké uštknutím hadem. Pomník nechal vybudovat její zarmoucený manžel Stücker.

17. Další oblasti rozvoje cestovního ruchu na Hranicku

Kongresová a incentivní turistika

Kongresová a incentivní turistika je specializovaná forma cestovního ruchu, která zahrnuje soubor činností – zaměřených na výměnu vědeckých a odborných poznatků a zkušeností – spojených s cestováním a pobytem lidí v kongresovém místě. Zároveň jde i o nabídku doprovodných programů v rámci kongresu nebo v rámci využití volného času v kongresovém místě.

Kongresový a incentivní cestovní ruch se řadí k neefektivnějším typům turistiky, vyžaduje ale široký okruh služeb a aktivní přístup celého regionu. V současnosti kongresová a incentivní turistika zaznamenává trend, kdy účastníci přicházejí s přáním navzájem se lépe poznat, neúčastnit se masového kongresu, ale menších jednání. Perspektivní pro tento typ cestovního ruchu budou středně velké až malé konference, sympozia, semináře, workshopy a dlouhodobé menší semináře v lázeňských a horských střediscích.

Vhodné podmínky pro kongresovou turistiku na Hranicku nabízí:

Penzion/hotel	Kapacita sálu (osoby)	Celodenní stravování	Technické zázemí	Lůžková kapacita
Hotel Cementář	salonek 1 – 25 salonek 2 – 50	Ano	Ne	120
Hotel Centrum	salonek – 40 kongresový sál – 100	Ano	Ne	50
Zámecký hotel	salonek – 30 míst	Ano	Flipchart, dataprojektor, promítací plátno	41

Restaurace Penzion Příleský Mlýn	kongresový sál – 68	Ano	Ne	10
Restaurace Stará střelnice, Penzion Franz Josef	salonek – 15 sál – 40 divadlo – 100	Ano	Flipchart, promítací plátno, dataprojektor, osvětlení divadla	12
Penzion Diana	salonek – 32	Ano	Flipchart, promítací plátno, přípojka na internet	40
Lázně Teplice n. B.	LD Moravan sál - 30 – 70 salonek – 10	Ano	Možnost pronájmu: zpětného projektoru, dataprojektoru, DVD přehrávače, videa, flipchartu. Velký sál je vybaven pódiem s ozvučením a videoprojekcí s přenosem dat na projekční plátno.	102

18. Hodnocení rozvoje cestovního ruchu - Indikátory návštěvnosti regionu Hranicko

Abychom mohli posoudit, jaký vliv má nově zavedený destinační management na příliv turistů do regionu, je třeba sledovat tzv. indikátoru návštěvnosti. Indikátory jsou měřitelné ukazatele, pomocí nichž můžeme hodnotit stav a vývoj určitého jevu. Správně volené indikátory umožňují převádět složité skutečnosti na zjednodušené a přesto vypovídající údaje. Indikátory je možné používat pro hodnocení úspěšnosti cílů činnosti a aktivit – např. pro hodnocení strategií, plánů, destinačního managementu apod.

Pro účely sledování návštěvnosti regionu Hranicko jsme stanovili tyto indikátory:

Indikátor	Způsob sledování	Jednotka/četnost sledování
Počet přenocování za rok	Indikátor hodnotí počet návštěv v regionu, které zahrnují alespoň jedno přespání návštěvníka v ubytovacích kapacitách na území Hranicka. Data jsou získávána z evidence poplatků za ubytování na obecních a městských úřadech. Tyto poplatky však vybírá pouze město Hranice, Potštát a obec Teplice nad Bečvou. U ostatních poskytovatelů ubytovacích služeb bude roční návštěvnost sledována v případě, že se zapojí do projektu destinačního managementu a podepíše partnerskou smlouvu.	počet nocí/rok
Návštěvnost Městského informačního centra	Indikátor sleduje počet dotazů vztažených na pracovníky MIC.	počet dotazů/rok
Návštěvnost výstav Městského muzea a galerie Hranice (MM a G)	Indikátor sleduje počet návštěvníků Městského muzea a galerie Hranice dle prodaných vstupenek.	počet prodaných vstupenek/rok

Návštěvnost Zbrašovských aragonitových jeskyní (ZAJ)	Indikátor sleduje počet návštěvníků Zbrašovských aragonitových jeskyní dle prodaných vstupenek.	počet prodaných vstupenek/rok
Návštěvnost Aquaparku Plovárny Hranice	Indikátor sleduje počet návštěvníků Aquaparku Plovárny Hranice dle prodaných vstupenek.	počet prodaných vstupenek/rok
Využití průvodcovské služby	Indikátor sleduje využití průvodcovské služby ve městě Hranice. Průvodci si vedou sešit, kam zapisují své jméno, datum, hodinu a kolik lidí provedli.	počet provedených osob/rok
Návštěvnost radniční věže	Indikátor sleduje počet návštěvníků radniční věže dle prodaných vstupenek. Bude sledováno od července 2009.	počet prodaných vstupenek/rok

Statistika návštěvnosti v regionu Hranicko za rok 2007 a 2008

Rok	2007	2008
Indikátor (v tis.)		
Počet přenocování		87 607
Počet přenocování v Hranicích	46 381	66 897
Počet přenocování – Teplice n. B. (lázeňské domy a penziony Jiřinka, Ostravanka a Diana)		18 198
Počet přenocování - Potštát		2575
Návštěvnost MIC	4632	5841
Návštěvnost výstav MM a G	4366	3665
Návštěvnost ZAJ	62 812	49 005
Návštěvnost Aquaparku Plovárny Hranice	172 268	189 413
Využití průvodcovské služby		410
Návštěvnost radniční věže		0

19. Závěr

Turistická lokalita Hranicko disponuje zajímavým potenciálem v oblasti cestovního ruchu. Především jeho příroda i stávající infrastruktura poskytuje možnosti pro rozvoj:

- cestovního ruchu zaměřeného na různé druhy turistiky a sportu,
- poznávacího cestovního ruchu (kulturní, historický, technický apod.),
- lázeňského cestovního ruchu,
- kongresového cestovního ruchu,

jakož i dalších specifických forem cestovního ruchu od nich se odvíjejících (tématické trasy, pobyty s aktivním využitím - tzv. adrenalinové aktivity, formy zaměřené na seniory či juniory apod.).

Přírodní potenciál regionu Hranicko vytváří vhodné podmínky zejména pro letní aktivní turistiku – pěší turistika, cykloturistika, ale i hippoturistika a poznání.

Výrazným potenciálem disponuje region především v oblasti cykloturistiky, pěší turistiky a dalších sportovních aktivit, v nabídce přírodních a historických zajímavostí, tradičních řemesel a s tím spojených místních produktů. Zejména přírodní a historické památky lze považovat za tzv. perly regionu a proto je třeba od nich odvíjet i tvorbu turistických balíčků a navazovat na ně odpovídající služby a aktivity. Nabízí se však i možnost zpracování nabídkových balíčků zaměřených čistě na sportovní aktivity, přírodní památky, hrady a zámky či na nabídku různých kurzů pro širokou veřejnost (např. pečení a zdobení perníků, košíkářství).

Na území regionu se nachází široká paleta ubytovacích a stravovacích kapacit pokrývající jak různé příjmové kategorie návštěvníků, tak nabízející různorodé prostředí a typ nabízených služeb. Služby mohou být jak doplňkem připravovaných nabídkových programů, tak tvořit specifický typ programu, v případě stravovacích kapacit.

Další významnou oblastí cestovního ruchu na Hranicku může být i kongresová a incentivní turistika. Tato oblast se v regionu stále rozvíjí a může být dále podpořena propagací zaměřenou na vhodná zařízení, tak i na nabídku volnočasových aktivit v okolí. Pro plné rozvinutí této oblasti by však bylo zapotřebí doplnit infrastrukturu o prostory pro pořádání větších kongresových akcí.

Místní muzea, galerie a stálé expozice v obcích mají potenciál (místní historie, osobnosti, mlynářství, řemesla), který stojí za to na Hranicku dále rozvíjet. Podpora vzniku nových expozic v obcích může přispět k rozšíření nabídky programů venkovské turistiky.

Důležitou aktivitou pro rozvoj cestovního ruchu na Hranicku je také obnovení systému certifikace místních tradičních produktů „Vyrobeno na Hranicku“, jako značky prezentované navenek.

I v blízkém okolí Hranicka jsou zajímavosti, které je výhodné využít pro tvorbu turistických balíčků regionu Hranicko. Mendelův dům ve Vražném (muzeum, školící středisko), hrad Helfštýn, sportovní areál v Tošovicích u Oder – lyžování, bobová dráha, lanové centrum.

Pro vyhodnocování efektivity aktivit v oblasti rozvoje cestovního ruchu na Hranicku, lze doporučit navržení a sledování sady indikátorů, které mohou aktérům destinačního managementu poskytovat cennou zpětnou vazbu.

Kontakt:

Hranická rozvojová agentura, z. s.
Tř. 1. máje 2063, 753 01 Hranice
Telefon: 581626202, 733137754
e-mail: agentura@regionhranicko.cz
www.regionhranicko.cz

Použitá literatura a další zdroje:

Při zpracování analýzy se vycházelo z veřejně dostupných informací a vlastních šetření.

Bednář, V., Černý, M., Lapáček, J., Marada, M.: Hřbitovy v Hranicích a Drahotuších. Hranice 2006.
Bednář, V., Indra, B., Lapáček, J.: Kronikáři města Hranic. Hranice 2004.
Z historie a současnosti obce Býškovice. Obec Býškovice 2002.
Drahotuše – Historie a přítomnost. Hranice 2008.
800 let - Hustopeče nad Bečvou. Obec Hustopeče n. B. 2001.
Klokočí - Dějiny a přítomnost obce. Obecní úřad Klokočí 2007.
Novák, A.: Milenov v minulosti a současnosti
Pospěch, T.: Pověsti z Hranicka. Nakladatelství DOST 2007, Hranice.
ISBN 978-80-902942-0-2
Radíkov - Historie a současnost. Obec Radíkov 2007.
Ústí – Historie a současnost. Obec Ústí 2006.
Publikace: STRAVOVÁNÍ – UBYTOVÁNÍ – SLUŽBY
Publikace „Po stopách využívání vodní a větrné energie na Hranicku“

www.regionhranicko.cz
www.historie.hranet.cz
www.ok-tourism.cz
www.olomoucko.kct.cz
www stránky obcí

Informace získané od starostů a starostek obcí, z Městského informačního centra a Městského muzea a galerie v Hranicích

Výsledky vlastního dotazníkového šetření

Analýza potenciálu cestovního ruchu Mikroregionu Hranicko 2007
Strategie rozvoje cestovního ruchu Mikroregionu Hranicko 2007
Projekt PROAGRITOUR